

Sanierung Schule Lam, BA III

LEISTUNGSVERZEICHNIS

Trockenbauarbeiten (BA 3)

Bauherr:

Markt Lam

vertr. d. 1. Bgm. Paul Roßberger

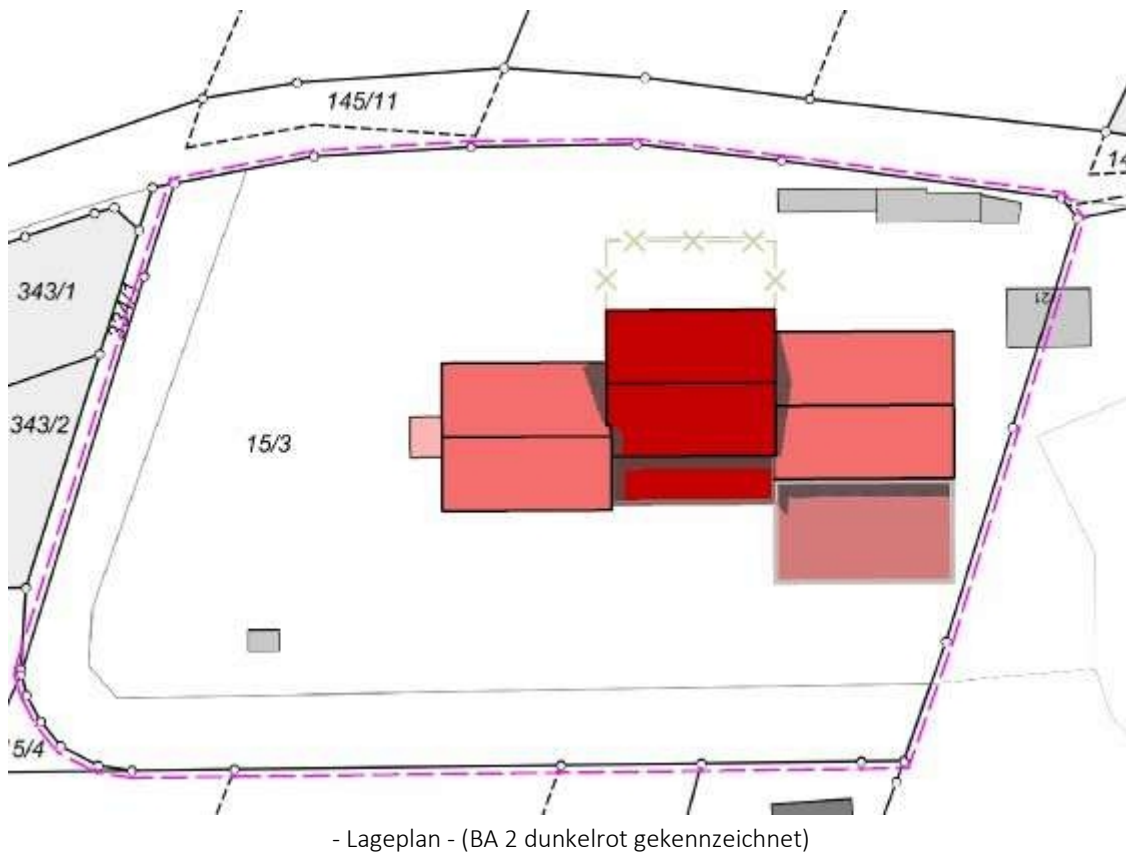
Schulweg 4

93462 Lam

ALLGEMEINE HINWEISE - GEPLANTE SANIERUNG

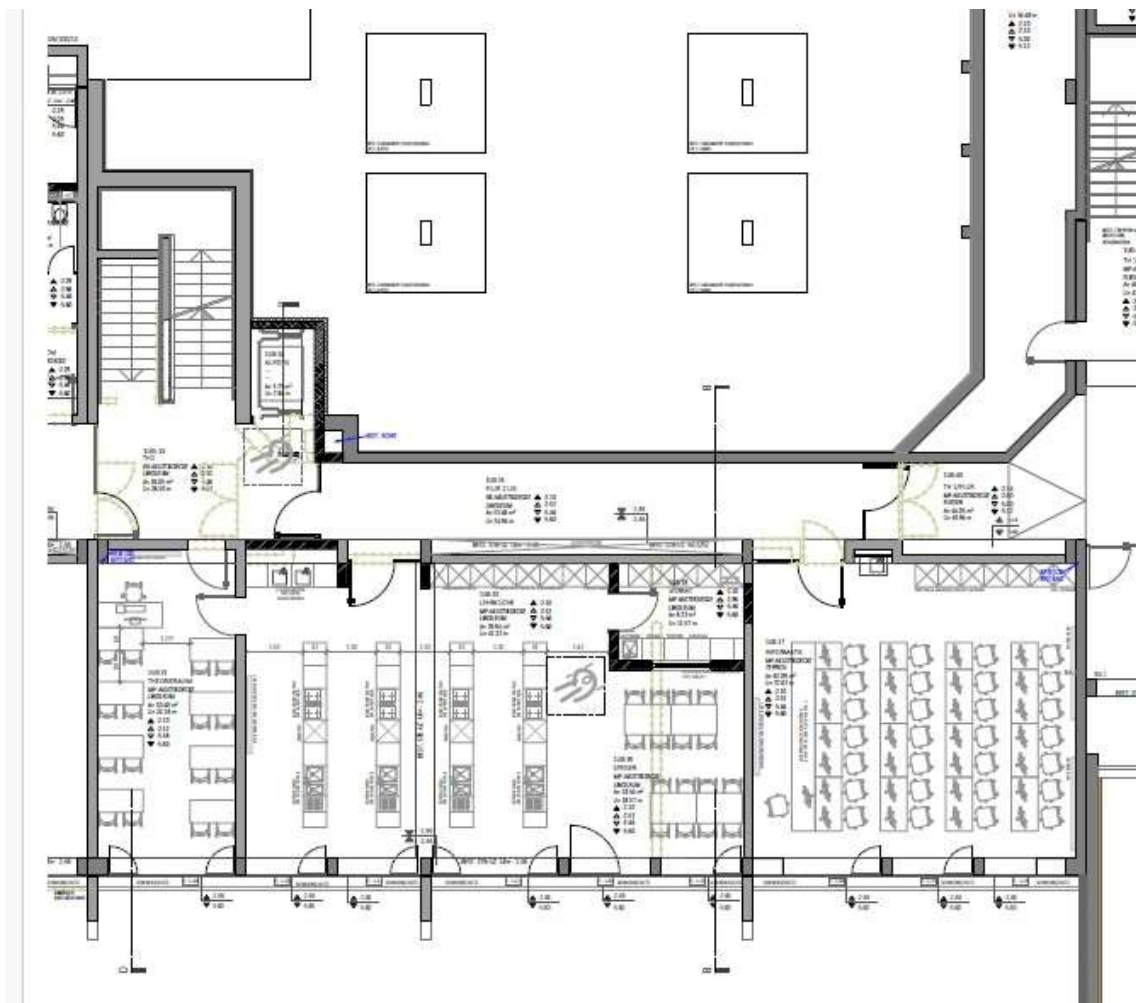
1.0 BAUBESCHREIBUNG:

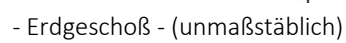
Bei dem geplanten Bauvorhaben handelt es sich um eine grundlegende Sanierung des bestehenden Schulgebäudes der Marktgemeinde Lam. Die Gebäudeteile werden je nach Bauabschnitt entkernt. Das Bauvorhaben ist in vier Bauabschnitte untergliedert. Die Bauabschnitte eins bis drei betreffen die Gebäudesanierung, Bauabschnitt vier die Aussenanlagen.

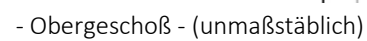


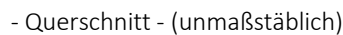
2.0 BESONDERE ANGABEN ZUR BAUSTELLE

Das Baugrundstück befindet sich mit der Flurnummer 15/3 am südwestlichen Ortsrand von Lam. Ein Materiallagerplatz auf dem Grundstück ist im Bereich der Baustelleneinrichtung, südlich des Gebäudes möglich. Die Einfahrt in den Innenhof erfolgt über die öffentliche Zufahrt Ginglmühler Weg. Zur Andienung der Baustelle kann der Bereich nördlich des BA2 temporär gesperrt werden. Für den Standort des Baustellenkrans ist die BE-Fläche südlich des mittleren Gebäudeteils vorgesehen.









Das Gebäude ist 2 - seitig eingerüstet, dass genutzt werden kann.

6.0 AUSFÜHRUNGSZEITRAUM DER GESAMTSANIERUNG

Bauzeiten BA 3

Baubeginn: 47. KW 2025

Ende: 37. KW 2026

Ausführung Trockenbauarbeiten:

Beginn: 23. KW 2026

Ende: 29. KW 2026

Restarbeiten: 35. KW 2026

HINWEIS: Aus Gründen des Bauablaufes ist mit Unterbrechungen zu rechnen.

7.0 ALLGEMEINE BAUBESCHREIBUNG

Der Baukörper wird in seiner Grundriss-Struktur weitgehend erhalten bleiben. Einige Bereiche werden, um den aktuellen und zukünftigen Anforderungen des Nutzers, an die Personenrettung und den Brandschutz gerecht zu werden, grundsätzlich neu überplant.

Traufhöhe Satteldach: ca. 6,50 m Nordseite
ca. 4,00 m Südseite (ab OK Flachdach)

Firsthöhe Satteldach: ca. 10,50 m (Bezug Nordseite)

Attikahöhe (Südseite): ca. 8,00 m

Dach: Satteldach
Dachdeckung: Ziegeldeckung
Dachneigung: ca. 20,0° Grad

Geschoßhöhen: UG - ZG ca. 3,50 m
ZG - EG ca. 1,80 m
EG - 1.OG ca. 3,30 m

Entsprechende vorschriftsmäßige Entnahmestellen für Baustrom und Bauwasser sind vom Auftragnehmer eigenverantwortlich einzurichten. Die Verbräuche (Strom / Wasser) werden vom Bauherrn getragen.

8.0 EINRICHTUNG VON UNTERKÜNFEN

Unterkünfte wie Schlafräume und Aufenthaltsräume für die Freizeit dürfen im bestehenden Gebäuden nicht eingerichtet werden.

9.0 BAUSTELLE / BAUSTELLENBESPRECHUNG

Bauleiter: Auf der Baustelle muss ständig eine fachlich qualifizierte, deutsch sprechende Aufsichtsperson des AN anwesend sein.

Baustellenbesprechung: Der AN hat zu den Baustellenbesprechungen, die der AG regelmäßig durchführt, einen bevollmächtigten Vertreter zu entsenden. Die Besprechungen finden jeweils nach Angabe des AG statt.

10.0 ÜBERGABE VON AUSFÜHRUNGSZEICHNUNGEN

Die Ausführungszeichnungen gemäß § 3 Abs. 1 VOB/B werden vom Auftraggeber 1 mal in Papierform und dann grundsätzlich nur mehr in digitaler Form unentgeltlich an den Auftragnehmer übergeben

11.0 ARBEITSZEITEN

An Sonn- und Feiertagen und an Werktagen außerhalb von 7:00 Uhr bis 18:30 Uhr darf nur mit vorheriger schriftlicher Zustimmung des Auftraggebers gearbeitet werden.

12.0 BAUSTELLENORDNUNG

Auf der Baustelle gilt ein generelles Alkohol-, Drogen- und Rauchverbot. Das Rauchen ist generell untersagt, selbst wenn es sich dabei um unbewohnte Gebäudeteile handelt.

13.0 BAUTAGESBERICHTE

Der Auftragnehmer hat Bautagesberichte zu führen und dem Auftraggeber/Bauleitung wöchentlich zu übergeben. Sie müssen alle Angaben enthalten, die für die Ausführung und Abrechnung des Auftrages von Bedeutung sein können.

Dies sind insbesondere

- Wetter, Temperaturen
- Anzahl und Qualifikation der auf der Baustelle beschäftigten Arbeitskräfte
- Anzahl und Art der eingesetzten Großgeräte sowie deren Zu- und Abgang
- Anlieferung von Hauptbaustoffen
- Art, Umfang und Ort der geleisteten Arbeiten mit den wesentlichen Angaben über den Baufortschritt (Beginn und Ende von Leistungen größeren Umfanges, Betonierungszeiten und dergleichen)
- Behinderung und Unterbrechung der Ausführung
- Arbeitseinstellung mit Angaben der Gründe
- Unfälle und sonstige wichtige Vorkommnisse

Die Bautagesberichte sind bei wichtigen Vorkommnissen mit einer Digitalfoto-Dokumentation zu ergänzen.

14.0 VORLAGE DER RECHNUNGEN

Rechnungen sind nach Vorgabe des Auftraggebers, z. B. in Fachlose, Kostengruppen, usw. zu unterteilen.

15.0 SAUBERHALTUNG DER BAUSTELLE UND TRANSPORTWEGE

Der Auftragnehmer darf für den Transport und die Lagerung von Materialien und Geräten nur die dafür freigegebenen Straßen und Plätze benutzen und hat sie bei Verschmutzung unverzüglich, je nach Erfordernis zu säubern. Dies hat, falls erforderlich, mehrmals am Tag zu erfolgen. Die Baustelle, sowie Lager- und Arbeitsplätze sind in einem ordentlichen Zustand zu halten und am Ende der Arbeitsschicht aufzuräumen.

16.0 BAUBESTANDSZEICHNUNGEN

Vom Auftragnehmer sind von den Ausführungszeichnungen die Bestandspläne als CAD-Datei im Format *.dwg und *.pdf auf elektronischem Datenträger anzufertigen. Die Bestandspläne sind dem Auftraggeber zur Bauschlußabnahme zu übergeben, jedoch mit zuvor durchgeführter Präsentation.

17.0 HINWEIS FÜR NICHT REGISTRIERTE BIETER

Senden Sie uns bitte an die Adresse der Vergabestelle Ihre Kontaktdaten, damit wir Sie gegebenenfalls über Änderungen im Vergabeverfahren unterrichten können.

18.0 Bauwerk Baukonstruktion

Baumeister

- Wände . Im Innenbereich erfolgt die Raumaufteilung durch 24, 17,5 und 11,5 cm starke Ziegelwände je nach statischer Beanspruchung.
- Bodenplatte/Geschoßdecken: Bestehend bzw nach Statik ergänzt
- Neue Stützen, Unterzüge, Stürze, Ringanker, usw. werden aus Stahlbeton entsprechend der statischen Berechnung dimensioniert.

Putze

- Verputze innen werden als Kalk-Putz in allen Bereichen ausgeführt, in den Feuchtbereichen und zu fliesenden Wandteilen Kalk-Zement-Putz.

VWDS

- Die Außenfassaden erhalten ein Vollwärmedämmsystem

Gerüst

- 2 - seitig als Standgerüst für alle anfallenden Arbeiten wie z. B. Vollwärmeschutz, Putz-, Maler-, Fensterelemente, Spengler- , Dachdecker- und Zimmerarbeiten, Fassadengestaltung.

Zimmerer

- Satteldach, als Pfettendach mit Sparrenlage, dazwischen Vollsparrendämmung mit Hinterlüftungsebene unter der Ziegeldeckung, Dachneigung ca. 20°.

Dachdecker

Ziegeleindeckung mittels Dachziegel.

Spengler

- Entwässerung aus Farbaluminium

Fensterelemente

- Holz-Alufensterprofile in allen Räumen. Alle Gläser entsprechend der EnEV-Berechnung und Anforderungen.

Abdichtung

- Abdichtung der Bodenplatte gegen Erdfeuchte mit 1-lagiger Schweißbahn.

Estrich

- Bestand wird weitestgehend erhalten
- Zementestrich mit Trittschall- und Wärmedämmung in allen Bereichen.

Trockenbau/Innengestaltung

- Zwischenwände im OG und DG teils als Trockenbauwände
- Abgehängte Akustikdecken, Rasterdecken und GK-Decken in allen Bereichen waagrecht und schräg verlaufend.

Fliesenarbeiten

- Bodenfliesen in allen Nassräumen.
- Wandfliesen in allen Nassräumen bis ca. UK Decke.
- Innenfensterbänke der Nassräume aus Kunststein bzw. Fliesen.
- Haupttreppe mit Fliesenbelag

Bodenbeläge

- Linoleum Bodenbelag als Bahnenware, Teppich, Fliesen. Sockelleisten aus Holzwerkstoff- bzw. Fliesenstreifen.

Malerarbeiten

- Wand- und Deckenanstrich in allen Innenbereichen mit waschfester Innendispersionsfarbe.
- Fassadenanstrich mit Silikonharzfassadenfarbe

Innentüren - Flurtrenntüren - Türelemente

- Metall-Zargen und Vollspan-Türblättern mit Echtholz furnier. Glasausschnitte und Schallschutz-Ausrüstung nach Bedarf. Flurtrenntüren und Türelemente zu den einzelnen Räumen als Holzrahmenkonstruktion mit Glas teilweise mit Brandschutzanforderung lt. Brandschutznachweis.

Sonnenschutz

- Elektrisch angetriebene Markisen im Unter-, Erd- und Obergeschoss.
- Zusätzlicher konstruktiver Sonnenschutz durch Aussenfassade im Obergeschoss

WC-Trennwandanlagen

- WC-Trennwände ca. 215 cm hoch aus HPL-Plattenmaterial mit Schichtstoff.

Besonderer Hinweis: Vor Beginn der Arbeiten bzw. vor der Auslösung von Bestellungen zur Materialdisposition ist mit der Bauleitung Kontakt aufzunehmen und anhand einer Baueinweisung der genaue Auftragsumfang abzuklären.

Zur Wahrung der im Bauzeitenplan festgeschriebenen Ausführungsfristen ist für diesen Einweisungstermin vom AN selbstständig und rechtzeitig insbesondere im Hinblick auf eventuelle Lieferzeiten bei der Bauleitung anzufragen.

Einheitspreis netto in Euro

Gesamtpreis netto in Euro

Titel Trockenbauarbeiten (BA 3)

18.01 Baustelleneinrichtung

18.01.1 Baustelleneinrichtung zusammenstellen / vorhalten / räumen

Zusammenstellen, betriebsfertig einrichten, vorhalten und nach Fertigstellung der Trockenbauarbeiten wieder räumen der Baustelleneinrichtung für die Durchführung sämtlicher, in der Leistungsbeschreibung, aufgeführten Arbeiten.

Lieferung, Abtransport, Auf- und Abbau aller erforderlichen Geräte und Maschinen für die Dauer der gesamten Bauzeit.

Die Entnahmestellen für Baustrom und Bauwasser sind vorhanden und stehen allen Handwerkern kostenlos zur Verfügung.

1,000

Psch

.....

.....

18.01 Baustelleneinrichtung

Summe netto

.....

Gesamtpreis netto in Euro

Übertrag

Titel Vorsatzschalen

Beplankung und Verarbeitung der Vorsatzschalen nach DIN 18 181. Einseitige Gipsplatten GKFI DIN 18180, zweilagig, Plattendicke 2 x 12,5 mm, Verschraubung mit XTN, Verarbeitung gemäß DIN 18181.

Ausführung der Gipskarton-Vorsatzschale entsprechend den Herstellerrichtlinien und Werksvorschriften, Platten stumpf stoßen, verspachteln, Befestigung der Beplankung mit Schnellbauschrauben. Sichtbare Teile der Befestigungsmittel und Plattenfugen unter Einbetten von Bewehrungsstreifen verspachteln. Abschleifen der Verspachtelung bis zur malerfertigen Oberfläche, Anstrich erfolgt bauseits, einschließlich aller erforderlichen Nebenarbeiten, der Gerüststellung und dem notwendigem Material.

Gesamte Arbeit nach Werksvorschrift ausführen, einschließlich der notwendigen Gerüststellung und allen erforderlichen Nebenarbeiten.

24,000 m²

18.02.3

GKFI-Installations-Vorsatzschalen einbauen, D = 200 mm

Liefern und einbauen von freistehenden Gipskarton-Vorsatzschalen, nichttragend, für die Sanitär- und Elektroinstallation nach DIN 4103-1, in Ständerbauart, nach Plan bzw. Angabe der Bauleitung.

Ausführungsbereich: EG (Pausenverkauf)

Wanddicke: ca. 200 mm

Einbauhöhe: ca. 3,00 m

Stahlblechprofile für Vorsatzschale: 100 x 50 x 0,6 mm

Achsabstand der Ständerprofile: 625 mm

Beplankung: 2 x 12,5 mm GKFI-Bauplatten, einseitig

Oberflächengüte: Qualitätsstufe 2 (Q 2)

Unterkonstruktion aus verzinkten Stahlblechprofilen DIN 18 183 als freistehende Vorsatzschale. Umlaufende Anschlüsse starr, Befestigung mit Dübeln und Schrauben sowie Verwendung von Dichtungsband an Bauteilen aus Holz.

Beplankung und Verarbeitung der Vorsatzschalen nach DIN 18 181. Einseitige Gipsplatten GKFI DIN 18180, zweilagig, Plattendicke 2 x 12,5 mm, Verschraubung mit XTN, Verarbeitung gemäß DIN 18181.

Ausführung der Gipskarton-Vorsatzschale entsprechend den Herstellerrichtlinien und Werksvorschriften, Platten stumpf stoßen, verspachteln, Befestigung der Beplankung mit Schnellbauschrauben. Sichtbare Teile der Befestigungsmittel und Plattenfugen unter Einbetten von Bewehrungsstreifen verspachteln. Abschleifen der Verspachtelung bis zur malerfertigen Oberfläche, Anstrich erfolgt bauseits, einschließlich aller erforderlichen Nebenarbeiten, der Gerüststellung und dem notwendigem Material.

Gesamte Arbeit nach Werksvorschrift ausführen, einschließlich der notwendigen Gerüststellung und allen erforderlichen Nebenarbeiten.

40,000 m²

Übertrag

Titel Vorsatzschalen

18.02.4

GKFI-Installations-Vorsatzschalen einbauen, D = 275 mm

Liefern und einbauen von freistehenden Gipskarton-Vorsatzschalen, nichttragend, für die Sanitär- und Elektroinstallation nach DIN 4103-1, in Ständerbauart, nach Plan bzw. Angabe der Bauleitung.

Ausführungsbereich: EG (Pausenhalle)

Wanddicke: ca. 275 mm

Einbauhöhe: ca. 3,00 m

Stahlblechprofile für Vorsatzschale: 100 x 50 x 0,6 mm

Achsabstand der Ständerprofile: 625 mm

Beplankung: 2 x 12,5 mm GKFI-Bauplatten, einseitig

Oberflächengüte: Qualitätsstufe 2 (Q 2)

Unterkonstruktion aus verzinkten Stahlblechprofilen DIN 18 183 als freistehende Vorsatzschale.

Umlaufende Anschlüsse starr, Befestigung mit Dübeln und Schrauben sowie Verwendung von Dichtungsband an Bauteilen aus Holz.

Beplankung und Verarbeitung der Vorsatzschalen nach DIN 18 181. Einseitige Gipsplatten GKFI DIN 18180, zweilagig, Plattendicke 2 x 12,5 mm, Verschraubung mit XTN, Verarbeitung gemäß DIN 18181.

Ausführung der Gipskarton-Vorsatzschale entsprechend den Herstellerrichtlinien und Werksvorschriften, Platten stumpf stoßen, verspachteln, Befestigung der Beplankung mit Schnellbauschrauben. Sichtbare Teile der Befestigungsmittel und Plattenfugen unter Einbetten von Bewehrungsstreifen verspachteln. Abschleifen der Verspachtelung bis zur malerfertigen Oberfläche, Anstrich erfolgt bauseits, einschließlich aller erforderlichen Nebenarbeiten, der Gerüststellung und dem notwendigem Material.

Gesamte Arbeit nach Werksvorschrift ausführen, einschließlich der notwendigen Gerüststellung und allen erforderlichen Nebenarbeiten.

16,000

m²

.....

.....

18.02.5

GKFI-Installations-Vorsatzschalen einbauen, D = 375 mm

Liefern und einbauen von freistehenden Gipskarton-Vorsatzschalen, nichttragend, für die Sanitär- und Elektroinstallation nach DIN 4103-1, in Ständerbauart, nach Plan bzw. Angabe der Bauleitung.

Ausführungsbereich: UG

Wanddicke: ca. 375 mm

Einbauhöhe: ca. 3,00 m

Stahlblechprofile für Vorsatzschale: 100 x 50 x 0,6 mm

Achsabstand der Ständerprofile: 625 mm

Beplankung: 2 x 12,5 mm GKFI-Bauplatten, einseitig

Oberflächengüte: Qualitätsstufe 2 (Q 2)

Unterkonstruktion aus verzinkten Stahlblechprofilen DIN 18 183 als freistehende Vorsatzschale.

Umlaufende Anschlüsse starr, Befestigung mit Dübeln und Schrauben sowie Verwendung von Dichtungsband an Bauteilen aus Holz.

Beplankung und Verarbeitung der Vorsatzschalen nach DIN 18 181. Einseitige Gipsplatten GKFI DIN 18180,

Übertrag

.....

Titel Vorsatzschalen

zweilagig, Plattendicke 2 x 12,5 mm, Verschraubung mit XTN, Verarbeitung gemäß DIN 18181.

Ausführung der Gipskarton-Vorsatzschale entsprechend den Herstellerrichtlinien und Werksvorschriften, Platten stumpf stoßen, verspachteln, Befestigung der Beplankung mit Schnellbauschrauben. Sichtbare Teile der Befestigungsmittel und Plattenfugen unter Einbetten von Bewehrungsstreifen verspachteln. Abschleifen der Verspachtelung bis zur malerfertigen Oberfläche, Anstrich erfolgt bauseits, einschließlich aller erforderlichen Nebenarbeiten, der Gerüststellung und dem notwendigem Material.

Gesamte Arbeit nach Werksvorschrift ausführen, einschließlich der notwendigen Gerüststellung und allen erforderlichen Nebenarbeiten.

7,000 m²

18.02.6

Dämmschicht in den GKFI-Vorsatzschalen liefern / einbauen

Einbauen einer Dämmschicht in den Zwischenraum der vorbeschriebenen Gipskartonvorsatzschalen Hohlräume mit Faserdämmstoff ausfachen, Dämmung dicht an dicht gestoßen, abrutschsicher einlegen, einschließlich aller erforderlichen Nebenarbeiten.

Dämmschicht aus Mineralwolle nach DIN EN 13162, Dicke 40 mm, Brandverhalten nach DIN EN 13501-1: A1, Wärmeleitfähigkeit $\lambda \leq 0,040 \text{ W/(mK)}$, längenbezogener Strömungswiderstand nach DIN EN 29053: $r \geq 5 \text{ kPa}\cdot\text{s/m}^2$, einlagig, dicht stoßen, abrutschsicher verlegen.

90,000 m²

18.02.7

Wandanschluss herstellen, Installationswand / Vorsatzschalen

Herstellen von Wandanschlüssen an geputzte Wände bzw. an unverputzte Wände (als Mauerwerk, GK-Ständerwände bzw. als Stahlbetonbauteile) als Zuschlag zu den vorbeschriebenen Vorsatzschale, Ausführung nach Herstellerangabe

Anschlüsse mit Trennwandkitt und Trennstreifen ausbilden, Gipsbauplatten sind mit dem Kantenhobel anzufasen, Fugen dauerelastisch ausbilden und verfugen, einschl. aller erforderlichen Nebenarbeiten.

91,000 lfdm

18.02.8

Revisionsklappen, 300 x 300 mm, für Installationswände

Liefern und in die vorbeschriebenen Installations-Metallständerwände gemäß Herstellervorschrift einbauen von Revisionsklappen, zweifach beplankt.

Beplankungsdicke: 2 x 12,5 mm

Abmessungen: 300 x 300 mm

Die Revisionsrahmen bestehen aus einem festen Alu-Rahmenteil und einer herauschwenkbarer Alu-Klappe. Beide Rahmenteile sind auf der Rückseite durch Flachstahlwinkel verstärkt, die Klappe wird durch einen Verschluss aus Edelstahl und 2 Stahl-Scharnierwinkel gehalten. Fugenabstand zwischen Einbaurahmen und beweglicher Klappe ca. 1mm sichtbar.

Im Einheitspreis enthalten ist die Montage in die GK-Installationswände, einschließlich der erforderlichen Unterkonstruktion, das Beplanken der der Öffnungsleibungen, das Befestigungsmaterial und allen erforderlichen Nebenarbeiten.

5,000 Stück

Übertrag

Titel Vorsatzschalen

18.02.9	<p>Zuschlag für Universaltraversen, h = 30 cm</p> <p>Zuschlag zu den verschiedenen GK-Installationswänden für das Liefern und Einbauen von Traversen in verschiedenen Längen für die spätere Befestigung von Hängeschränken, Heizkörpern, Haltegriffen usw.</p> <p>Aus Mehrschichtholzplatten d = 23 mm, h = 300 mm mit seitlichen Profilanschlüssen, einschließlich Montagezubehör.</p> <p>Einbau verschraubt mit CW-Profilen mit Bohrschrauben ST 4,2x13, und Angaben der Bauleitung zur Aufnahme von verschiedenen Lasten bis 1,5 KN/m.</p>	27,000	lfdm
18.02.10	<p>Waschtisch-Tragständer integrieren</p> <p>Bauseits gestellte und vormontierte Waschtisch-Tragständer in vorbeschriebene GK-Installationswände und gemäß Herstellervorschrift integrieren.</p> <p>Verkleidung der Tragständer mit GK-Plattenmaterial incl. Unterkonstruktion. Öffnungen und Auslässe für Ablaufrohr, Eckventile, Gewindestangen, usw. werden in einer gesonderten Positionen vergütet.</p> <p>Einschließlich aller erforderlichen Nebenarbeiten, dem Montagezubehör und dem Befestigungsmaterial.</p>	11,000	Stück
18.02.11	<p>Sanitärbauteile, Schraubrecht verstärkte Profile, Profile 100/50 mm</p> <p>Beiderseits von Sanitärausstattungen Einbauen von verstärkten Metallprofilen als Zulage zu den verwendeten CW-Profilen, UA 100/40/2.</p> <p>Abrechnung per lfdm Profil 100/50 mm</p>	16,000	lfdm
18.02.12	<p>Schraubrechte liefern, einbauen</p> <p>Liefern und Einbauen von Schraubrechten in den Trockenbauwänden, zur Befestigung des Handlaufes usw., Holzbauplatten zuschneiden und fachgerecht zwischen den Profilen einbauen.</p> <p>Ausführung als Holzmehrschichtplatte, 30 mm, Höhe 50 cm</p>	15,000	lfdm
18.02.13	<p>Rohr-/Leistungsöffnungen, etc. herstellen</p> <p>Herstellen von runden und eckigen Öffnungen (Abflussrohre, Wasseranschlüsse, Gewindestangen, Drückerplatten, udgl.) in verschiedenen Durchmesser. Im Einheitspreis ist das saubere Ausschneiden der Öffnungen sowie das Schließen nach Abschluss der Installationsarbeiten der Gipskartonplatten enthalten, einschließlich aller erforderlichen Nebenarbeiten.</p>	40,000	Stück
18.02	Vorsatzschalen			Summe netto

Titel Trockenbauarbeiten (BA 3)

18.03 Mineralfaser-Decken

Mineralfaser-Akustikdecken

18.03.1 Funktionsdecke Thermatex / Alpha One gemäß System C, VT-S 15/24, Abhängung ca. ...
 Liefern und montieren von Funktionsdecken wie z. B. AMF Thermatex - Alpha One Platten oder gleichwertig mit nachfolgend beschriebener Qualität und Konstruktion als sichtbares System, Platten herausnehmbar.

Angebot. Fabrikat:

Hersteller: -----

System-/Typenbezeichnung: -----

Qualitätsanforderungen Mineralwolleplatten:

Mineralplatten nach DIN 18177, einseitig geschliffen, grundiert und mit einem weißen Dispersionsfarbaufrag versehen. Die Platten müssen frei von Asbest und Formaldehydzusätzen sein. Die Baustoffklassifizierung ist durch eine "Allgemeine bauaufsichtliche Zulassung" des Deutschen Instituts für Bautechnik zu belegen. Die zur Herstellung der Platten eingesetzte Mineralwolle muß biolöslich sein und nach EU-Richtlinie 97/96/EG (Anmerkung Q) als frei vom Krebsverdacht sein. Das "RAL-Gütesiegel" Mineralwollerldquo; überwacht und gewährleistet die Qualität.

Nachstehend beschriebene Mineralplatten müssen mit dem Umweltzeichen "Blauer Engel" nach RAL-UZ132 ausgezeichnet und daher emissionsarm sein.

Oberfläche / Design: Standardoberfläche
 Format: 625/625 mm, einschl. Anschnittplatten
 Plattendicke: 24 mm
 Kantenausführung: VT-S 15/24, scharfkantig gefast

Abhängehöhen: UK Rohdecke bis UK-Unterdecke / Platte ca. 35,0 - 42,0 cm

Fertige Raumhöhe: ca. 2,94 m OKFF - UKDE

Ausführungsbereich: UG

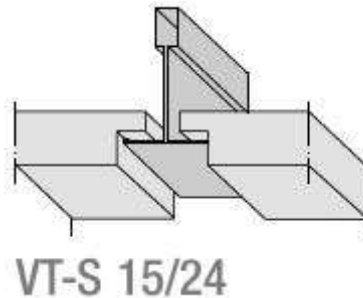
Einbaustituation: Einbau vollflächig im Raum
 Baustoffklasse: A2-s1, d0 nach DIN EN 13501-01
 Schallabsorption: DIN EN ISO 354aw = 1,00 nach DIN EN ISO 11654NRC=1,00 nach ASTM C 423
 Längsschalldämmung: Dn,f,w = 29 dB(24 mm Dicke, gemäß Prüfzeugnis) nach DIN EN ISO 10848
 Feuchtebeständigkeit: bis 95% relativer Luftfeuchte
 Lichtreflexion: bei Weiß ähnl. RAL 9010 blendfrei ca. 88%
 Wärmeleitfähigkeit: $\lambda = 0,040 \text{ W/mK}$ nach DIN 52612
 Luftdurchlässigkeit: PM1 (= $30 \text{ m}^3/\text{hm}^2$) nach DIN 18177
 Reinraumklassifizierung: Klasse 4 nach ISO 14644-1
 Farbe: Weiß ähnlich RAL 9010

Systembeschreibung:

Übertrag

Titel Mineralfaser-Decken

Sichtbares Einlegesystem nach DIN EN 13964, bestehend aus verzinkten Stahlblechprofilen als Schienensystem. Haupt- und Querschienen (Dekorprofil mit mittlerer Nut) in 15mm Breite mit einer Steghöhe von 38 mm. Die sichtbaren Teile müssen in der Farbe der Decke beschichtet sein.



Montagekurzbeschreibung:

Abhängen der T- Hauptprofile im Achsabstand von 1200 - 1250 mm mit Schnellabhängern (Spanndrähte d= 4 mm und Doppelfeder) alternativ gleichwertige Abhänger. Die Verankerung hat in der Stahlbetondecke mit bauaufsichtlich zugelassenen Befestigungselementen zu erfolgen. Die Abstände der Profile sowie der Abhänger in Abhängigkeit vom Plattenformat sind entsprechend den Verlegerichtlinien des Herstellers zu wählen. Herstellen der Querverbindungen mit T- Profilen in Abhängigkeit vom Plattenformat.

Die Unterkonstruktion ist auszurichten und waagrecht zu nivellieren. Die MF-Platten sind in o. g. Unterkonstruktion einzulegen.

Einbauten und Zusatzlasten sind gesondert an der Rohdecke abzuhängen, alternativ durch rückseitige Plattenaussteifung oder Zusatzprofile und Zusatzabhänger an der Unterkonstruktion auszuführen. Die ergänzenden Maßnahmen sind in fachgerechter Ausführung zu erbringen.

Die Verlegerichtlinien, amtlichen Gutachten und Prüfzeugnisse der Herstellerfirma sind zu beachten und entsprechende Anforderungen ggf. mit sog. Übereinstimmungsnachweisen zu dokumentieren.

Im Einheitspreis sind alle Material- und Lohnkosten sowie das Vorhalten aller notwendigen Geräte und Gerüste enthalten, einschl. aller erforderlichen Nebenarbeiten.

196,000 m²

18.03.2

Funktionsdecke Thermatex / Alpha One gemäß System C, VT-S 15/24, Abhängung ca. ...

Liefern und montieren von Funktionsdecken wie in Position vor beschrieben, jedoch Ausführung wie folgt:

Abhängehöhen: UK Rohdecke bis UK-Unterdecke / Platte ca. 25,0 cm

Fertige Raumhöhe: ca. 2,92 m OKFF - UKDE

Ausführungsbereich: EG

Im Einheitspreis sind alle Material- und Lohnkosten sowie das Vorhalten aller notwendigen Geräte und Gerüste enthalten, einschl. aller erforderlichen Nebenarbeiten.

134,000 m²

Übertrag

Titel Mineralfaser-Decken

18.03.3	<p>Funktionsdecke Thermax / Alpha One gemäß System C, VT-S 15/24, Abhängung ca. ... Liefen und montieren von Funktionsdecken wie in Position vor beschrieben, jedoch Ausführung wie folgt:</p> <p>Abhängehöhen: UK Sparren bis UK-Unterdecke / Platte ca. 10,0 cm bis ca. 2,80 (direkt am Sparren)</p> <p>Fertige Raumhöhe: ca. 2,50 m OKFF - UKDE</p> <p>Ausführungsbereich: 1.OG (Lehrmittelraum)</p> <p>Im Einheitspreis sind alle Material- und Lohnkosten sowie das Vorhalten aller notwendigen Geräte und Gerüste enthalten, einschl. aller erforderlichen Nebenarbeiten.</p> <p>20,000 m² </p>
18.03.4	<p>Randwinkel für Funktionsdecke liefern / montieren Liefen und montieren der Randanschlüsse an die Begrenzungswände (StB-Wände, -stützen oder Mauerwerk) der vor beschriebenen Funktionsdecke bestehend aus weißen, verzinkten Profilen.</p> <p>Abmessungen: RWL 24/24 0,5 mm stark</p> <p>Befestigung mit zugelassenen Dübeln bzw. Schrauben an Massivwänden im maximalen Abstand von 400 mm. Die Wandwinkel sind an den Ecken auf Gehrung zu schneiden und fachgerecht zu montieren.</p> <p>Bei der vertieften Kantenausführung ist zu beachten, dass die trapezförmigen Öffnungen im Bereich des Randwinkels mittels Füllstücke (FÜ) fachgerecht zu verschließen sind.</p> <p>Einheitspreis einschl. aller erforderlichen Nebenarbeiten.</p> <p>210,000 lfdm </p>
18.03.5	<p>Zulage zur schrägen Abhängung der UK von ca. 10,0 cm bis ca. 280,0 cm im OG Zulage zu den beschriebenen Funktionsdecke für Abhängehöhen von ca. 10,0 cm bis ca. 280,0 cm direkt an der Sparrenlage befestigt, miteinzukalkulieren sind die erforderlichen Abhänger, Befestigungsmittel, und die Erstellung und Rückbau eines Gerüsts bzw. Fahrgerüsts, einschließlich aller erforderlichen Nebenarbeiten.</p> <p>19,000 m² </p>
18.03.6	<p>Zulage für Einarbeiten der Funktionsdecken in Laibungsbereiche Zulage zur vorbeschriebenen Mineralwolle-Funktionsdecken für den Mehraufwand beim Verlegen im Bereich von Fenster- und Türleibungen und Nischen in den verschiedenen Räumen.</p> <p>Einschließlich der erforderlichen Anpassungen und Erschwernisse an der UK und aller Nebenarbeiten.</p> <p>19,000 m² </p>

Übertrag

Titel Mineralfaser-Decken

18.03.7	<p>Zulage für das Anarbeiten der Funktionsdecken an Türen</p> <p>Zulage zur vorbeschriebenen Mineralwolle-Funktionsdecken für den Mehraufwand für das Anarbeiten der Decke an Türen und der best. mobilen Trennwand in den verschiedenen Räumen.</p> <p>Einschließlich der erforderlichen Anpassungen und Erschwernisse an der UK und aller Nebenarbeiten.</p>
	<p>20,000 lfdm</p>
18.03.8	<p>Einbauleuchten in Rasterdecke integrieren, ca. 620 / 620 mm</p> <p>Fachgerechtes Montieren der bauseits gelieferten Einbauleuchten in die Raster-Funktionsdecke der Vorpositionen. Der Einbau erfolgt ohne Elektroanschluss, diese erfolgen durch die Elektrofirma.</p> <p>Ausführungsbereich: UG und EG</p> <p>Format: ca. 620 / 620 mm</p> <p>Gewicht: ca. 15 - 20 kg</p> <p>Jede Leuchte ist gesondert an der Rohdecke abzuhängen, alternativ durch rückseitige Plattenaussteifung oder Zusatzprofile und Zusatzabhängen an der Unterkonstruktion auszuführen. Die ergänzenden Maßnahmen sind in fachgerechter Ausführung zu erbringen.</p> <p>Die Anordnung der Beleuchtungskörper hat nach Verlegeplänen bzw. Angaben der Bauleitung zu erfolgen. Die Verlegerichtlinien, amtlichen Gutachten und Prüfzeugnisse der Herstellerfirma sind zu beachten.</p> <p>Im Angebot sind alle für die Montage erforderlichen An- und Einbauteile, Gerüststellung sowie die notwendigen Deckenarbeiten enthalten.</p>
	<p>40,000 Stück</p>
18.03.9	<p>Einbauleuchten in Rasterdecke integrieren, ca. 1200 / 300 mm</p> <p>Fachgerechtes Montieren der bauseits gelieferten Einbauleuchten in die Raster-Funktionsdecke der Vorpositionen. Der Einbau erfolgt ohne Elektroanschluss, diese erfolgen durch die Elektrofirma.</p> <p>Ausführungsbereich: UG und EG</p> <p>Format: ca. 1200 / 300 mm</p> <p>Gewicht: ca. 10 - 15 kg</p> <p>Jede Leuchte ist gesondert an der Rohdecke abzuhängen, alternativ durch rückseitige Plattenaussteifung oder Zusatzprofile und Zusatzabhängen an der Unterkonstruktion auszuführen. Die ergänzenden Maßnahmen sind in fachgerechter Ausführung zu erbringen.</p> <p>Die Anordnung der Beleuchtungskörper hat nach Verlegeplänen bzw. Angaben der Bauleitung zu erfolgen. Die Verlegerichtlinien, amtlichen Gutachten und Prüfzeugnisse der Herstellerfirma sind zu beachten.</p> <p>Im Angebot sind alle für die Montage erforderlichen An- und Einbauteile, Gerüststellung sowie die notwendigen Deckenarbeiten enthalten.</p>
	<p>4,000 Stück</p>

Übertrag

Titel Mineralfaser-Decken

18.03.10

Einbauleuchten in Rasterdecke integrieren, ca. 1440 / 160 mm

Fachgerechtes montieren der bauseits gelieferten Einbauleuchten in die Raster-Funktionsdecke der Vorpositionen. Der Einbau erfolgt ohne Elektroanschluss, diese erfolgen durch die Elektrofirma.

Ausführungsbereich: OG

Format: ca. 1440 / 160 mm

Gewicht: ca. 10 - 15 kg

Jede Leuchte ist gesondert an der Rohdecke abzuhängen, alternativ durch rückseitige Plattenaussteifung oder Zusatzprofile und Zusatzabhänger an der Unterkonstruktion auszuführen. Die ergänzenden Maßnahmen sind in fachgerechter Ausführung zu erbringen.

Die Anordnung der Beleuchtungskörper hat nach Verlegeplänen bzw. Angaben der Bauleitung zu erfolgen. Die Verlegerichtlinien, amtlichen Gutachten und Prüfzeugnisse der Herstellerfirma sind zu beachten.

Im Angebot sind alle für die Montage erforderlichen An- und Einbauteile, Gerüststellung sowie die notwendigen Deckenarbeiten enthalten.

2,000 Stück

18.03.11

Deckenausschnitte für Lautsprecher herstellen, D = ca. 198 mm

Zulage zu der vor beschriebenen Rasterdecken, für das Ausbilden von Ausschnitten und einbauen einer Verstärkung in der Deckenunterkonstruktion für kreisrunde Lautsprecher. Die Lautsprecher sind entsprechend der Elektroinstallationspläne bzw. nach Angabe der Bauleitung anzuordnen und in den einzelnen Räumen einzubauen.

Ausführungsbereich: UG und EG

Durchmesser: ca. 198 mm

Die Lautsprecher werden vom Elektriker eingebaut und angeschlossen. Verstärkung, Klein- und Abhängeteile, evtl. Auswechslung der Unterkonstruktion sind mit dem Stückpreis abgegolten, einschließlich aller anfallenden Deckenanpassarbeiten.

Das Gewicht ist fachgerecht über die statisch tragende Konstruktion bzw. über zusätzliche Hänger abzuleiten.

Grundlage: DIN 18168, DIN 4102 oder Hersteller-Empfehlung.

Deckenausschnitt einschließlich der notwendigen Gerüststellung und allen erforderlichen Nebenarbeiten.

18,000 Stück

18.03.12

Deckenausschnitte für Fluchtweg/Sicherheitsbeleuchtung herstellen

Herstellen von rechteckigen Deckenausschnitten in den vorbeschriebenen Rasterdecken, nach Plan bzw. Angaben der Bauleitung bzw. E-Projektant.

Deckenausschnitt für: Fluchtweg-/Sicherheitsbeleuchtung

Abmessung: ca. 180 x 70 mm bis 360 x 70 mm

Übertrag

Titel Mineralfaser-Decken

Deckenausschnitte, einschließlich der erforderlichen Plattenunterstützungen, den notwendigen Schraubrechten sowie sämtlicher Deckenanpassarbeiten, evtl. Auswechslung der Unterkonstruktion, einschließlich aller erforderlichen Nebenarbeiten.

3,000 Stück

18.03.13

Kabelausslässe für Anbauleuchten, Rauchmelder, udgl. herstellen

Herstellen von Kabelausslässen für Anbauleuchten, Rauchmelder, udgl. nach Angaben der Bauleitung bzw. Elektroprojektanten, einschließlich der erforderlichen Nebenarbeiten sowie sämtlicher Deckenanpassarbeiten erstellen.

Durchmesser der Bohrung nach Angabe, einschließlich aller erforderlichen Nebenarbeiten.

18,000 Stück

18.03.14

Schraubrechte für leichte An- / Aufbauten, etc., liefern / einbauen

Liefern und einbauen von Verstärkungen (Schraubrechte) in der Deckenkonstruktion als Zulage zur vorbeschriebenen Rasterdecken, Gipskartondecken und Akustikdecken, für die Schaffung von Befestigungsmöglichkeiten für leichte Aufbauten, Signalgeber, Rauchmelder, u.ä.. Die Schraubrechte sind entsprechend der Elektroinstallationspläne bzw. nach Angabe der Bauleitung bzw. E-Projektanten anzuordnen und in den einzelnen Räumen einzubauen.

Ausführungsbereich: UG, EG und OG

Material: Holzwerkstoffplatte

Abmessung: ca. 20,0 x 20,0 cm

Dicke: 30,0 mm

Gewicht: bis ca. 1,5 kg/pro Stück

Einbauhöhe bis ca. 3,00 m

Mittig in der Schraubrechtplatte ist eine Bohrung (D = 25,0 mm) für die Kabeldurchführung herzustellen.

Die Auf-/Anbauten werden vom Elektriker montiert und angeschlossen. Verstärkungen, Klein- und Abhängeteile sind mit dem Einheitspreis abgegolten, einschließlich aller anfallenden Deckenanpaßarbeiten. Das Gewicht ist fachgerecht über die statisch tragende Konstruktion bzw. über zusätzliche Hänger abzuleiten.

Einschließlich der notwendigen Gerüststellung und allen erforderlichen Nebearbeiten.

18,000 Stück

Mineralfaser-Rasterdecke

Übertrag

Titel Mineralfaser-Decken

18.03.15

Funktionsdecke Thermatex / Schlicht gemäß System C, SK, Abhängung ca. 0,85 m

Liefern und montieren von schlichten Funktionsdecken wie z. B. AMF THERMATEX - Platten oder gleichwertig mit nachfolgend beschriebener Qualität und Konstruktion als sichtbares System, Platten herausnehmbar.

Angebotenes Fabrikat:

Hersteller:

System-/Typenbezeichnung:

Qualitätsanforderungen Mineralwolleplatten:

Mineralplatten nach DIN 18177, einseitig geschliffen, grundiert und mit einem weißen Dispersionsfarbaufrag versehen. Die Platten sind frei von Asbest und Formaldehydzusätzen. Die Baustoffklassifizierung ist durch eine "Allgemeine bauaufsichtliche Zulassung" des Deutschen Instituts für Bautechnik belegt und überwacht. Die zur Herstellung der Platten eingesetzte Mineralwolle ist biologisch und nach EU-Richtlinie 97/96/EG (Anmerkung Q) als frei vom Krebsverdacht zu bewerten. Das "RAL-Gütesiegel Mineralwolle" überwacht und gewährleistet die Qualität.

Nachstehend beschriebene Mineralplatten sind mit dem Umweltzeichen "Blauer Engel" nach RAL-UZ132 ausgezeichnet und daher emissionsarm.

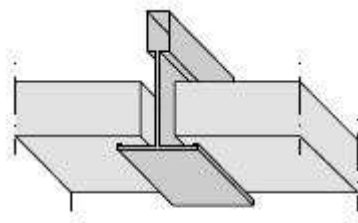
Oberfläche / Design:	Standardoberfläche
Format:	625/625 mm, einschl. Anschnittplatten
Plattendicke:	15 mm
Kantenausführung:	SK, scharfkantig
Abhängehöhen:	UK Rohdecke bis UK-Unterdecke / Platte ca. 85,0 cm
Ausführungsbereich:	UG, EG und OG
fertige Raumhöhe:	ca. 2,50 bis ca. 4,20 m OKFF - UKDE
Baustoffklasse:	A2-s1, d0 nach DIN EN 13501-01
Schallabsorption:	DIN EN ISO 354 $\alpha_w = 0,10(L)$ nach DIN EN ISO 11654 $NRC=0,10$ nach ASTM C 423
Längsschalldämmung:	$D_{n,f,w} = 34$ dB nach DIN EN ISO 10848 (15 mm Dicke, gemäß Prüfzeugnis)
Feuchtebeständigkeit:	bis 95% relativer Luftfeuchte
Lichtreflexion:	bei Weiß ähnl. RAL 9010 blendfrei ca. 92%
Wärmeleitfähigkeit:	$\lambda = 0,052-0,057$ W/mK nach DIN 52612
Luftdurchlässigkeit:	PM1 (= 30 m ³ /hm ²) nach DIN 18177
Reinraumklassifizierung:	Klasse 4 nach ISO 14644-1
Farbe:	Weiß ähnlich RAL 9010

Systembeschreibung:

Sichtbares Einlegesystem nach DIN EN 13964, bestehend aus verzinkten Stahlblechprofilen als Schienensystem. Haupt- und Querschienen (Dekorprofil mit mittlerer Nut) in ca. 15mm Breite mit einer Steghöhe von ca. 38 mm. Die sichtbaren Seiten müssen in der Farbe der Decke beschichtet sein.

Übertrag

Titel Mineralfaser-Decken



SK

Montagekurzbeschreibung:

Abhängen der T- Hauptprofile im Achsabstand von 1200 - 1250mm mit Schnellabhängern (Spanndrähte d= 4mm und Doppelfeder) alternativ gleichwertige Abhänger. Die Verankerung hat in der Stahlbetondecke mit bauaufsichtlich zugelassenen Befestigungselementen zu erfolgen. Die Abstände der Profile sowie der Abhänger in Abhängigkeit vom Plattenformat sind entsprechend den Verlegerichtlinien des Herstellers zu wählen. Herstellen der Querverbindungen mit T- Profilen in Abhängigkeit vom Plattenformat.

Die Unterkonstruktion ist auszurichten und waagrecht zu nivellieren. Die MF-Platten sind in o. g. Unterkonstruktion einzulegen.

Einbauten und Zusatzlasten sind gesondert an der Rohdecke abzuhängen, alternativ durch rückseitige Plattenaussteifung oder Zusatzprofile und Zusatzabhänger an der Unterkonstruktion auszuführen. Die ergänzenden Maßnahmen sind in fachgerechter Ausführung zu erbringen.

Die Verlegerichtlinien, amtlichen Gutachten und Prüfzeugnisse der Herstellerfirma sind zu beachten und entsprechende Anforderungen ggf. mit sog. Übereinstimmungsnachweisen zu dokumentieren.

Im Angebot sind alle Material- und Lohnkosten sowie das Vorhalten aller notwendigen Geräte und Gerüste enthalten, einschl. aller erforderlichen Nebenarbeiten.

8,000

m²

.....

.....

18.03.16

Funktionsdecke Thermatex / Schlicht gemäß System C, SK, Abhängung ca. 0,50- 0,67 m

Liefern und montieren von schlichten Funktionsdecken wie z. B. AMF THERMATEX - Platten oder gleichwertig mit nachfolgend beschriebener Qualität und Konstruktion als sichtbares System, Platten herausnehmbar.

Angebotenes Fabrikat:

Hersteller:

.....

System-/Typenbezeichnung:

.....

Qualitätsanforderungen Mineralwolleplatten:

Mineralplatten nach DIN 18177, einseitig geschliffen, grundiert und mit einem weißen Dispersionsfarbaufrag versehen. Die Platten sind frei von Asbest und Formaldehydzusätzen. Die Baustoffklassifizierung ist durch eine "Allgemeine bauaufsichtliche Zulassung" des Deutschen Instituts für

Übertrag

.....

Titel Mineralfaser-Decken

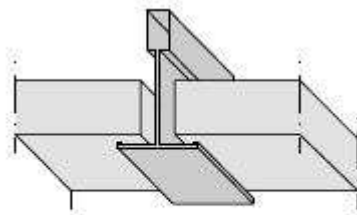
Bautechnik belegt und überwacht. Die zur Herstellung der Platten eingesetzte Mineralwolle ist biolöslich und nach EU-Richtlinie 97/96/EG (Anmerkung Q) als frei vom Krebsverdacht zu bewerten. Das "RAL-Gütesiegel Mineralwollerde"; überwacht und gewährleistet die Qualität.

Nachstehend beschriebene Mineralplatten sind mit dem Umweltzeichen "Blauer Engel" nach RAL-UZ132 ausgezeichnet und daher emissionsarm.

Oberfläche / Design:	Standardoberfläche
Format:	625/625 mm, einschl. Anschnittplatten
Plattendicke:	15 mm
Kantenausführung:	SK, scharfkantig
Abhängehöhen:	UK Rohdecke bis UK-Unterdecke / Platte ca. 50,0 cm - 67,0 cm
Ausführungsbereich:	EG
fertige Raumhöhe:	ca. 2,50 m von OKFF - UKDE
Baustoffklasse:	A2-s1, d0 nach DIN EN 13501-01
Schallabsorption:	DIN EN ISO 354 $\alpha_w = 0,10(L)$ nach DIN EN ISO 11654 $NRC=0,10$ nach ASTM C 423
Längsschalldämmung:	$D_{n,f,w} = 34$ dB nach DIN EN ISO 10848(15 mm Dicke, gemäß Prüfzeugnis)
Feuchtebeständigkeit:	bis 95% relativer Luftfeuchte
Lichtreflexion:	bei Weiß ähnl. RAL 9010 blendfrei ca. 92%
Wärmeleitfähigkeit:	$\lambda = 0,052-0,057$ W/mK nach DIN 52612
Luftdurchlässigkeit:	PM1 (= 30 m ³ /hm ²) nach DIN 18177
Reinraumklassifizierung:	Klasse 4 nach ISO 14644-1
Farbe:	Weiß ähnlich RAL 9010

Systembeschreibung:

Sichtbares Einlegesystem nach DIN EN 13964, bestehend aus verzinkten Stahlblechprofilen als Schienensystem. Haupt- und Querschienen (Dekorprofil mit mittiger Nut) in ca. 15mm Breite mit einer Steghöhe von ca. 38 mm. Die sichtbaren Seiten müssen in der Farbe der Decke beschichtet sein.



SK

Montagekurzbeschreibung:

Abhängen der T- Hauptprofile im Achsabstand von 1200 - 1250mm mit Schnellabhängern (Spanndrähte $d=4$ mm und Doppelfeder) alternativ gleichwertige Abhänger. Die Verankerung hat in der Stahlbetondecke mit bauaufsichtlich zugelassenen Befestigungselementen zu erfolgen. Die Abstände der Profile sowie der Abhänger in Abhängigkeit vom Plattenformat sind entsprechend den Verlegerichtlinien des Herstellers zu wählen. Herstellen der Querverbindungen mit T- Profilen in Abhängigkeit vom

Übertrag

Titel Mineralfaser-Decken

Plattenformat.

Die Unterkonstruktion ist auszurichten und waagrecht zu nivellieren. Die MF-Platten sind in o. g. Unterkonstruktion einzulegen.

Einbauten und Zusatzlasten sind gesondert an der Rohdecke abzuhängen, alternativ durch rückseitige Plattenaussteifung oder Zusatzprofile und Zusatzabhänger an der Unterkonstruktion auszuführen. Die ergänzenden Maßnahmen sind in fachgerechter Ausführung zu erbringen.

Die Verlegerichtlinien, amtlichen Gutachten und Prüfzeugnisse der Herstellerfirma sind zu beachten und entsprechende Anforderungen ggf. mit sog. Übereinstimmungsnachweisen zu dokumentieren.

Im Angebot sind alle Material- und Lohnkosten sowie das Vorhalten aller notwendigen Geräte und Gerüste enthalten, einschl. aller erforderlichen Nebenarbeiten.

41,000 m²

18.03.17

Randwinkel liefern und montieren

Liefern und montieren der Randanschlüsse an die Begrenzungswände (StBn-Wände, -stützen oder leichte Trennwände) zur AMF- Funktionsdecke bestehend aus weißen, verzinkten Profilen.

Abmessungen:

- RWL 19/24 0,5mm stark
- RWL 24/24 0,5mm stark
- ST-RWL 25/15/8/15 0,5mm stark

Befestigung mit zugelassenen Dübeln bzw. Schrauben an Massivwänden im maximalen Abstand von 400mm, der Anschluss an leichte Trennwände hat im Bereich der Ständerprofile (Abstände max. 625 mm) mit mindestens einer Schraube und im Zwischenraum mit einer grobstolligen Gewindeschraube zu erfolgen.

Die Wandwinkel sind an den Ecken auf Gehrung zu schneiden und fachgerecht zu montieren.

Bei der vertieften Kantenausführung ist zu beachten, dass die trapezförmigen Öffnungen im Bereich des Randwinkels mittels Füllstücke (FÜ) fachgerecht zu verschließen sind.

Preis für abnahmefähige Leistung incl. aller erforderlichen Nebenarbeiten.

48,000 lfdm

18.03.18

Einbauleuchten in Rasterdecke integrieren, ca. 620 / 620 mm

Fachgerechtes montieren der bauseits gelieferten Einbauleuchten in die Raster-Funktionsdecke der Vorpositionen. Der Einbau erfolgt ohne Elektroanschluss.

Format: 620 / 620 mm

Gewicht: 15 - 20 kg

Jede Leuchte ist gesondert an der Rohdecke abzuhängen, alternativ durch rückseitige Plattenaussteifung oder Zusatzprofile und Zusatzabhänger an der Unterkonstruktion auszuführen. Die ergänzenden Maßnahmen sind in fachgerechter Ausführung zu erbringen.

Übertrag

Titel Mineralfaser-Decken

Die Anordnung der Beleuchtungskörper hat nach Verlegeplänen bzw. Angaben der Bauleitung zu erfolgen. Die Verlegerichtlinien, amtlichen Gutachten und Prüfzeugnisse der Herstellerfirma sind zu beachten.

Im Angebot sind alle für die Montage erforderlichen An- und Einbauteile, Gerüststellung sowie die notwendigen Deckenarbeiten enthalten.

5,000 Stück

18.03.19

Deckenausschnitte für Lautsprecher herstellen, D = ca. 198 mm

Zulage zu der vor beschriebenen Mineralfaserplattendecke für das Ausbilden von Ausschnitten und einbauen einer Verstärkung in der Deckenunterkonstruktion für kreisrunde Lautsprecher. Die Lautsprecher sind entsprechend der Elektroinstallationspläne bzw. nach Angabe der Bauleitung anzuordnen und in den einzelnen Räumen einzubauen.

Ausführungsbereich: UG und EG

Durchmesser: ca. 198 mm

Die Lautsprecher werden vom Elektriker eingebaut und angeschlossen. Verstärkung, Klein- und Abhängeteile, evtl. Auswechslung der Unterkonstruktion sind mit dem Stückpreis abgegolten, einschließlich aller anfallenden Deckenanpaßarbeiten.

Das Gewicht ist fachgerecht über die statisch tragende Konstruktion bzw. über zusätzliche Hänger abzuleiten.

Grundlage: DIN 18168, DIN 4102 oder Hersteller-Empfehlung.

Deckenausschnitt bei vorbeschriebenen Mineralfaserplattendecke, einschließlich der notwendigen Gerüststellung und allen erforderlichen Nebenarbeiten.

1,000 Stück

18.03.20

Kabelausslässe für Anbauleuchten, Rauchmelder, udgl. herstellen

Herstellen von Kabelausslässen für Anbauleuchten, Rauchmelder, udgl. nach Angaben der Bauleitung bzw. Elektroprojektanten, einschließlich der erforderlichen Nebenarbeiten sowie sämtlicher Deckenanpassarbeiten erstellen.

Durchmesser der Bohrung nach Angabe, einschließlich aller erforderlichen Nebenarbeiten.

3,000 Stück

18.03.21

Schraubrechte für leichte An- / Aufbauten, etc., liefern / einbauen

Liefern und einbauen von Verstärkungen (Schraubrechte) in der Deckenkonstruktion als Zulage zur vorbeschriebenen Raster-Decke für die Schaffung von Befestigungsmöglichkeiten für leichte Aufbauten, Signalgeber, Rauchmelder, u.ä.. Die Schraubrechte sind entsprechend der Elektroinstallationspläne bzw. nach Angabe der Bauleitung bzw. E-Projektanten anzuordnen und in den einzelnen Räumen einzubauen.

Ausführungsbereich: UG, EG und OG

Material: Holzwerkstoffplatte

Übertrag

Titel Mineralfaser-Decken

Abmessung: ca. 60,0 x 20,0 cm

Dicke: 30,0 mm

Gewicht: bis ca. 1,5 kg/pro Stück

Einbauhöhe bis ca. 4,20 m

Mittig in der Schraubrechtplatte ist eine Bohrung (D = 25,0 mm) für die Kabeldurchführung herzustellen.

Die Auf-/Anbauten werden vom Elektriker montiert und angeschlossen. Verstärkungen, Klein- und Abhängeteile sind mit dem Einheitspreis abgegolten, einschließlich aller anfallenden Deckenanpaßarbeiten. Das Gewicht ist fachgerecht über die statisch tragende Konstruktion bzw. über zusätzliche Hänger abzuleiten.

Einschließlich der notwendigen Gerüststellung und allen erforderlichen Nebearbeiten.

3,000 Stück

18.03

Mineralfaser-Decken

Summe netto

.....

Titel Trockenbauarbeiten (BA 3)

18.04 GK-Decken

Gipskarton-Decke

18.04.1	<p>Abgehängte GK-Deckenbekleidung, liefern einbauen Liefen und einbauen einer abgehängten Gipskarton-Deckenbekleidung, waagrecht verlaufend, zweilagig beplankt, TH1/Flur.</p> <p>Metallunterkonstruktion nach DIN 18 168-1 nach Plan bzw. Angabe der Bauleitung.</p> <p>Ausführungsbereich: TH1/Flur, UG</p> <p>Befestigungsuntergrund: Stahlbetondecke</p> <p>Abhängehöhe: ca. 0,45 m (UK Decke - UK Unterdecke)</p> <p>Einbauhöhe ü. OK FFB: ca. 2,40 m, waagrecht verlaufend</p> <p>Bewertetes Schalldämmmaß: DIN 4109 T2 Qualitätsstufe: Q 2</p> <p>Unterkonstruktion DIN 18181 aus verzinkten CD Stahl-Blechprofilen, CD-Profile 60 x 27 x 6 mm, als Grund und Tragprofil.</p> <p>Verarbeitung nach DIN 18181, zweilagig, aus Gipskarton-Bauplatten GKB, Plattendicke 12,5 mm. Platten stumpf stoßen und verspachteln, Befestigung der Bekleidung mit Schnellbauschrauben. Sichtbare Teile der Befestigungsmittel und Plattenfugen verspachteln und Abschleifen der Verspachtelung bis zur malerfertigen Oberfläche.</p> <p>Gesamte Arbeit nach Werksvorschrift ausführen, einschließlich der notwendigen Gerüststellung und allen erforderlichen Nebenarbeiten.</p>
	<p>13,000 m²</p>
18.04.2	<p>Wandanschluss für GK-Deckenbekleidungen Herstellen eines Wandanschlusses bei der vorbeschriebenen abgehängten GK-Deckenbekleidung an den angrenzenden Bauteilen (StB-Wände, GK-Ständerwände). Die angrenzenden Bauteile sind mittels Trennstreifen getrennt, dicht anzuspachteln. Der Trennstreifen ist nach dem Schleifen bündig abzuschneiden und zu entsorgen, einschließlich aller erforderlichen Nebenarbeiten.</p>
	<p>11,000 lfdm</p>

Übertrag

Titel GK-Decken

18.04.3

Zulage für Anarbeiten der GK-Decke an Türen

Zulage zur vorbeschriebenen GK - Akustikdecke für den Mehraufwand beim Anarbeiten der Decke an Türen in den verschiedenen Räumen.

Einschließlich der erforderlichen Anpassungen und Erschwernisse an der UK und aller Nebenarbeiten.

2,000

lfdm

.....

.....

18.04.4

Elastischer Wandanschluss für GK-Deckenbekleidungen

Herstellen eines elastischen Wandanschlusses bei den vorbeschriebenen freitragenden und abgehängten GK-Deckenbekleidungen an den angrenzenden Bauteilen (Ziegelwände geputzt, Trockenbauwände). Die Gipskartonplatten sind entlang der Wände bzw. Einbauteile mit einer sauber geschnittenen, schrägen Kante in einer ca. 1,0 cm breiten Fuge anzuschließen.

Die Fuge ist mit einem elastischen, weißen, streichfähigen Dichtungsmaterial sauber zu schließen, einschließlich aller erforderlichen Nebenarbeiten.

13,000

m

.....

.....

18.04.5

Deckenausschnitte, rund, bis 0,5 m²

Zulage für vorbeschriebene abgehängte GK-Deckenbekleidung für das Herstellen von Deckenausschnitten für runde Einbauten in den einzelnen Räumen in allen Geschossen.

Größe der Deckenausschnitte:

Radius = ca.0,15m

Einbauhöhe:

ca. 2,50 m

Gewicht der Einbauteile:

ca. 5 kg/Stück (Leuchten udgl.)

Das Gewicht ist fachgerecht über die statisch tragende Konstruktion bzw. über zusätzliche Hänger abzuleiten.

Grundlage:

DIN 18168, DIN 4102 oder
Hersteller-Empfehlung.

Die bauseits zur Verfügung gestellten Einbauteile sind in Zusammenarbeit mit der Installationsfirma einzubauen. Das Einbauen der notwendigen Verstärkung in der Deckenkonstruktion, zusätzliches Abhängematerial, Auswehlungen in der Metallunterkonstruktion und notwendige Metallprofile sind mit einzurechnen und im Einheitspreis enthalten, einschließlich aller anfallenden Deckenanpaßarbeiten und den erforderlichen Nebenarbeiten.

3,000

St

.....

.....

18.04.6

Unterkonstruktion für Rauchmelder, udgl.

Einbauen von Verstärkungen (Unterkonstruktionen) in der Deckenkonstruktion als Zulage zur vorbeschriebenen freitragenden und abgehängten GK-Deckenbekleidung zur Schaffung von Befestigungsmöglichkeiten (Schraubrechte) für Rauchmelder, udgl. in verschiedenen Größen. Die Anbauteile sind entsprechend der Elektroinstallationspläne bzw. nach Angabe der Bauleitung bzw. E-Projektanten anzuordnen und in den einzelnen Räumen einzubauen.

Übertrag

.....

Titel GK-Decken

Gewicht der Einbauten: bis ca. 5,0 kg/Stück
 Abmessungen Anbauteile: bis ca. 500 x 500 mm, bis Ø 500 mm
 Einbauhöhe: ca. 2,50 m

Die Anbauteile udgl. werden vom Elektriker montiert und angeschlossen. Verstärkungen, Klein- und Abhängeteile sind mit dem Einheitspreis abgegolten, einschließlich aller anfallenden Deckenanpaßarbeiten. Das Gewicht ist fachgerecht über die statisch tragende Konstruktion bzw. über zusätzliche Hänger abzuleiten.

Die Verstärkung bezieht sich auf die vorbeschriebenen GK-Decken, einschließlich der notwendigen Gerüststellung und allen erforderlichen Nebenarbeiten.

5,000 St

18.04.7

Kabelausschlüsse für Anbauleuchten, Rauchmelder, udgl. herstellen

Herstellen von Kabelausschlüssen für Anbauleuchten, Rauchmelder, udgl. nach Angaben der Bauleitung bzw. Elektroprojektanten, einschließlich der erforderlichen Nebenarbeiten sowie sämtlicher Deckenanpassarbeiten erstellen.

Durchmesser der Bohrung nach Angabe, einschließlich aller erforderlichen Nebenarbeiten.

2,000 St

18.04.8

Revisionsklappen, 400 x 400 mm, liefern / einbauen, GK-Akustikdecke

Liefern und in vorbeschriebene Gipskarton-Akustikdeckenbekleidungen gemäß Herstellervorschrift einbauen von Revisionsklappen, einfach beplankt.

Ausführungsbereich: UG

Beplankungsdicke: 1 x 12,5 mm

Abmessungen: 400 x 400 mm

Die Revisionsrahmen bestehen aus einem festen Alu-Rahmenteil und einer herauschwenkbarer Alu-Klappe. Beide Rahmenteile sind auf der Rückseite durch Flachstahlwinkel verstärkt, die Klappe wird durch einen Verschluss aus Edelstahl und 2 Stahl-Scharnierwinkel gehalten. Fugenabstand zwischen Einbaurahmen und beweglicher Klappe ca. 1 mm sichtbar.

Im Einheitspreis enthalten ist die Montage in die GK-Deckenbekleidung, einschließlich der erforderlichen Unterkonstruktion, Füllung mit GKB-Bauplatten, Gerüststellung und allen erforderlichen Nebenarbeiten und dem Befestigungsmaterialien.

1,000 Stück

18.04.9

Revisionsklappen, 300 x 300 mm, liefern / einbauen, GK-Akustikdecke

Liefern und in vorbeschriebene Gipskarton-Akustikdeckenbekleidungen gemäß Herstellervorschrift einbauen von Revisionsklappen, einfach beplankt.

Ausführungsbereich: UG

Übertrag

Titel GK-Decken

Beplankungsdicke: 1 x 12,5 mm

Abmessungen: 300 x 300 mm

Die Revisionsrahmen bestehen aus einem festen Alu-Rahmenteil und einer herauschwenkbaren Alu-Klappe. Beide Rahmenteile sind auf der Rückseite durch Flachstahlwinkel verstärkt, die Klappe wird durch einen Verschluss aus Edelstahl und 2 Stahl-Scharnierwinkel gehalten. Fugenabstand zwischen Einbaurahmen und beweglicher Klappe ca. 1 mm sichtbar.

Im Einheitspreis enthalten ist die Montage in die GK-Deckenbekleidung, einschließlich der erforderlichen Unterkonstruktion, Füllung mit GKB-Bauplatten, Gerüststellung und allen erforderlichen Nebenarbeiten und dem Befestigungsmaterialien.

1,000

Stück

.....

.....

Gipskarton-Akustikdecken

18.04.10

GK-Akustikdeckenbekleidung, Abhängung ca. 0,25 m bis ca. 0,45 m

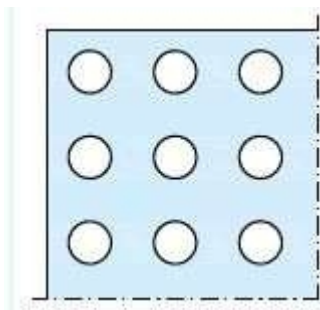
Liefern und einbauen einer abgehängten GK-Akustikdeckenbekleidung, einlagig beplankt, auf abgehängter Metallunterkonstruktion nach DIN 18 168-1, nach Plan bzw. Angabe der Bauleitung.

Ausführungsbereich: Flure UG und OG, Treppenhaus UG - OG

Abhänghöhe: von ca. 25,0 cm bis ca. 45,0 cm

Einbauhöhe ü. OK FFB: ca. 3,0 m

Befestigungsuntergrund: Stahlbetondecke

Schallabsorptionsgrad: DIN EN 11654 $\alpha_w = 0,60 - 0,75$ 

Lochung:

Gerade Rundlochung 15/30 R

Qualitätsstufe:

Q 2

Unterkonstruktion DIN 18181 aus verzinkten CD Stahl-Blechprofilen, CD-Profile 60 x 27 x 6 mm, als Grund und Tragprofil. Montieren der UK an der Stahlbetondecke mit geeigneten Befestigungsmitteln. Abhängen

Übertrag

.....

Titel GK-Decken

mit geeigneten Abhängern (Noniusabhängern, Direktabhängern) und bauaufsichtlich zugelassenem Befestigungsmitteln.

Abgehängte Deckenbekleidung, z.B. Knauf Akustikdesign-Decke, System D 127, Ausführung mit Decklage, Verarbeitung nach DIN 18181, einlagig, aus Akustikdesignplatten DIN 18 180, Plattendicke 12,5 mm, vierseitig scharfkantig, mit ungelochtem Rand ohne Fase. Rückseite kaschiert mit schallabsorbierendem Faservlies, Farbe schwarz und einer Akustik-Dämmschicht aus mineralischem Faserdämmstoff DIN 18165-1, Dicke 20 mm.

Platten stumpf stoßen und verspachteln, Befestigung der Bekleidung mit Schnellbauschrauben. Sichtbare Teile der Befestigungsmittel und Plattenfugen verspachteln und Abschleifen der Verspachtelung bis zur malerfertigen Oberfläche.

Gesamte Arbeit nach Werksvorschrift ausführen, einschließlich der notwendigen Gerüststellung und allen erforderlichen Nebenarbeiten.

Abgerechnet wird die tatsächlich eingebaute Fläche der Akustikdecken bei übermessener Fläche der glatten Deckenteile nach örtlichem Aufmaß in m².

173,000 m²

18.04.11

Zulage zur Lochdecke für GK-Deckenrandfries, ca. 15 cm breit

Zulage für das Ausbilden von umlaufenden Gipskarton-Deckenrandfriesen als Einfassung für die vorbeschriebenen Akustikdesign-Decken, einlagig beplankt auf Metallunterkonstruktion nach DIN 18 168-1 in den einzelnen Räumen nach Plan bzw. Angabe der Bauleitung.

Ausführungsbereich: Flure UG, EG und OG
Deckenfriesbreite: ca. 15,0 cm
Längen: verschieden, entspr. Deckenplan

Abhänghöhe: ca. 25,0 cm bis ca. 45,0 cm
Bewertetes Schalldämmmaß: DIN 4109 T2
Qualitätsstufe: Q 2

Befestigungsuntergrund: Stahlbetondecke

Zulage für Deckenbekleidung als Friesstreifen, z.B. GK-Akustikdeckenbekleidung, einlagig, Plattendicke 12,5 mm, Verarbeitung nach DIN 18181, Platten stumpf stoßen und verspachteln, Befestigung der Bekleidung mit Schnellbauschrauben. Sichtbare Teile der Befestigungsmittel und Plattenfugen verspachteln und Abschleifen der Verspachtelung bis zur malerfertigen Oberfläche.

Im Einheitspreis enthalten ist der niveaugleiche Anschluss und die notwendigen Anarbeiten an die angrenzenden Akustikdeckenbekleidung. Gesamte Arbeit nach Werksvorschrift ausführen, einschließlich der notwendigen Gerüststellung und allen erforderlichen Nebenarbeiten.

Abgerechnet wird das Randfries als Zulage zur vorbeschriebenen GK-Akustikdecke nach örtlichem Aufmaß bei übermessener Deckenfläche in lfdm.

61,000 m²

Übertrag

Gesamtpreis netto in Euro

Übertrag

Titel GK-Decken

Einbauhöhe: bis 3,00 m

Einzellängen: verschieden

Das Gewicht ist fachgerecht über die statisch tragende Konstruktion bzw. über zusätzliche Hänger abzuleiten.

Grundlage: DIN 18168, DIN 4102 oder Hersteller-Empfehlung.

Die bauseits zur Verfügung gestellten Einbauleuchten sind in Zusammenarbeit mit der Elektro-Installationsfirma einzubauen. Beidseitige Verstärkungen in Form von in Längsrichtung begleitenden Holzleisten 24/50 mm in in der Deckenkonstruktion, zusätzliches Abhängematerial, Auswechslungen in der Metallunterkonstruktion und zur Stabilisierung notwendige Metallprofile sind mit einzurechnen und im Einheitspreis enthalten, einschließlich aller anfallenden Deckenanpaßarbeiten und den erforderlichen Nebenarbeiten.

119,000 lfdm

18.04.15

Zulage für das Schließen von Lochreihen

Zulage zur vorbeschriebenen Position "GK-Akustikdeckenbekleidung" für das Schliessen von Lochreihen im Bereich von Leuchten, udgl. mit Uniflott und flächeneben verspachtelt. Qualitätsstandart Q2.

Gesamte Arbeiten nach Werksvorschrift, flächeneben mit der restlichen Decke, einschließlich aller erforderlichen Nebenarbeiten.

Abrechnung nach lfdm, entsprechend Umfang des Leuchtenkörpers, Einbauteils o. ä.

30,000 lfdm

18.04.16

Schraubrechte für leichte An- / Aufbauten, etc., liefern / einbauen

Liefern und einbauen von Verstärkungen (Schraubrechte) in der Deckenkonstruktion als Zulage zur vorbeschriebenen GK-Akustikdecke für die Schaffung von Befestigungsmöglichkeiten für leichte Aufbauten, Signalgeber, Rauchmelder, u.ä.. Die Schraubrechte sind entsprechend der Elektroinstallationspläne bzw. nach Angabe der Bauleitung bzw. E-Projektanten anzuordnen und in den einzelnen Räumen einzubauen.

Ausführungsbereich: UG, EG und OG

Material: Holzwerkstoffplatte

Abmessung: verschiedene Größen
25 Stück ca. 20,0 x 20,0 cm
8 Stück ca. 40,0 x 20,0 cm

Dicke: 30,0 mm

Gewicht: bis ca. 1,5 kg/pro Stück

Einbauhöhe bis ca. 3,00 m

Mittig in der Schraubrechtplatte ist eine Bohrung (D = 25,0 mm) für die Kabeldurchführung herzustellen.

Übertrag

Titel GK-Decken

Die Auf-/Anbauten werden vom Elektriker montiert und angeschlossen. Verstärkungen, Klein- und Abhängeteile sind mit dem Einheitspreis abgegolten, einschließlich aller anfallenden Deckenanpaßarbeiten. Das Gewicht ist fachgerecht über die statisch tragende Konstruktion bzw. über zusätzliche Hänger abzuleiten.

Einschließlich der notwendigen Gerüststellung und allen erforderlichen Nebearbeiten.

35,000 Stück

18.04.17

Revisionsklappen, 400 x 400 mm, liefern / einbauen, GK-Akustikdecke

Liefern und in vorbeschriebene Gipskarton-Akustikdeckenbekleidungen gemäß Herstellervorschrift einbauen von Revisionsklappen, einfach beplankt.

Ausführungsbereich: UG, EG und OG

Beplankungsdicke: 1 x 12,5 mm

Abmessungen: 400 x 400 mm

Die Revisionsrahmen bestehen aus einem festen Alu-Rahmenteil und einer herauschwenkbarer Alu-Klappe. Beide Rahmenteile sind auf der Rückseite durch Flachstahlwinkel verstärkt, die Klappe wird durch einen Verschluss aus Edelstahl und 2 Stahl-Scharnierwinkel gehalten. Fugenabstand zwischen Einbaurahmen und beweglicher Klappe ca. 1 mm sichtbar.

Im Einheitspreis enthalten ist die Montage in die GK-Deckenbekleidung, einschließlich der erforderlichen Unterkonstruktion, Füllung mit GKB-Bauplatten, Gerüststellung und allen erforderlichen Nebearbeiten und dem Befestigungsmaterialien.

11,000 Stück

18.04.18

Revisionsklappen, 300 x 300 mm, liefern / einbauen, GK-Akustikdecke

Liefern und in vorbeschriebene Gipskarton-Akustikdeckenbekleidungen gemäß Herstellervorschrift einbauen von Revisionsklappen, einfach beplankt.

Ausführungsbereich: UG

Beplankungsdicke: 1 x 12,5 mm

Abmessungen: 300 x 300 mm

Die Revisionsrahmen bestehen aus einem festen Alu-Rahmenteil und einer herauschwenkbarer Alu-Klappe. Beide Rahmenteile sind auf der Rückseite durch Flachstahlwinkel verstärkt, die Klappe wird durch einen Verschluss aus Edelstahl und 2 Stahl-Scharnierwinkel gehalten. Fugenabstand zwischen Einbaurahmen und beweglicher Klappe ca. 1 mm sichtbar.

Im Einheitspreis enthalten ist die Montage in die GK-Deckenbekleidung, einschließlich der erforderlichen Unterkonstruktion, Füllung mit GKB-Bauplatten, Gerüststellung und allen erforderlichen Nebearbeiten und dem Befestigungsmaterialien.

4,000 Stück

Übertrag

Titel GK-Decken

18.04.19	<p>Kabelausslässe für Anbauleuchten, Rauchmelder, udgl. herstellen Herstellen von Kabelausslässen für Anbauleuchten, Rauchmelder, udgl. nach Angaben der Bauleitung bzw. Elektroprojektanten, einschließlich der erforderlichen Nebenarbeiten sowie sämtlicher Deckenanpassarbeiten erstellen.</p> <p>Durchmesser der Bohrung nach Angabe, einschließlich aller erforderlichen Nebenarbeiten.</p> <p>31,000 St </p>
18.04.20	<p>Deckenausschnitte für runde Einbauteile (bis ca. Ø 280 mm) Zulage für vorbeschriebene abgehängte Gipskartondecken und Akustikdecken, für das Herstellen von Deckenausschnitten für runde Einbauteile (z. B. Lüfterteller für Zu- und Abluft) etc..</p> <p>Ausführungsbereich: UG, EG und OG</p> <p>Durchmesser der Deckenausschnitte: bis ca. Ø280 mm</p> <p>Einbauhöhe: bis 300 cm</p> <p>Einzelgewicht: bis ca. 5 kg/Stück</p> <p>Das Gewicht ist fachgerecht über die statisch tragende Konstruktion bzw. über zusätzliche Hänger abzuleiten.</p> <p>Grundlage: DIN 18168, DIN 4102 oder Hersteller-Empfehlung.</p> <p>Die bauseits zur Verfügung gestellten Einbauteile sind in Zusammenarbeit mit der Installationsfirma einzubauen. Das Einbauen der notwendigen Verstärkung in der Deckenkonstruktion, zusätzliches Abhängematerial, Auswechslungen in der Metallunterkonstruktion und notwendige Metallprofile sind mit einzurechnen und im Einheitspreis enthalten, einschließlich aller anfallenden Deckenanpaßarbeiten, Gerüstarbeiten und den erforderlichen Nebenarbeiten.</p> <p>7,000 Stück </p>
18.04.21	<p>Deckenausschnitte für Lautsprecher herstellen, D = ca. 370 mm Zulage zu der vor beschriebenen Gipskartondecken und Akustikdecken, für das Ausbilden von Ausschnitten und einbauen einer Verstärkung in der Deckenunterkonstruktion für kreisrunde Lautsprecher. Die Lautsprecher sind entsprechend der Elektroinstallationspläne bzw. nach Angabe der Bauleitung anzuordnen und in den einzelnen Räumen einzubauen.</p> <p>Ausführungsbereich: UG, EG und OG</p> <p>Durchmesser: ca. 370 mm</p> <p>Die Lautsprecher werden vom Elektriker eingebaut und angeschlossen. Verstärkung, Klein- und Abhängeteile, evtl. Auswechslung der Unterkonstruktion sind mit dem Stückpreis abgegolten, einschließlich aller anfallenden Deckenanpaßarbeiten.</p> <p>Das Gewicht ist fachgerecht über die statisch tragende Konstruktion bzw. über zusätzliche Hänger</p>

Übertrag

Titel GK-Decken

abzuleiten.

Grundlage: DIN 18168, DIN 4102 oder Hersteller-Empfehlung.

Deckenausschnitt einschließlich der notwendigen Gerüststellung und allen erforderlichen Nebenarbeiten.

5,000	Stück
-------	-------	-------	-------

18.04.22

Deckenausschnitte für Fluchtweg/Sicherheitsbeleuchtung herstellen

Herstellen von rechteckigen Deckenausschnitten in den vorbeschriebenen Gipskartondecken und Akustikdecken, nach Plan bzw. Angaben der Bauleitung bzw. E-Projektant.

Deckenausschnitt für: Fluchtweg-/Sicherheitsbeleuchtung

Abmessung: ca. 180 x 70 mm bis 360 x 70 mm

Deckenausschnitte, einschließlich der erforderlichen Plattenunterstützungen, den notwendigen Schraubrechten sowie sämtlicher Deckenanpaßarbeiten, evtl. Auswechslung der Unterkonstruktion, einschließlich aller erforderlichen Nebenarbeiten.

8,000	Stück
-------	-------	-------	-------

18.04.23

Elastischer Wandanschluss für GK-Deckenbekleidungen

Herstellen eines elastischen Wandanschlusses bei den vorbeschriebenen freitragenden und abgehängten GK-Deckenbekleidungen an den angrenzenden Bauteilen (Ziegelwände geputzt, Trockenbauwände). Die Gipskartonplatten sind entlang der Wände bzw. Einbauteile mit einer sauber geschnittenen, schrägen Kante in einer ca. 1,0 cm breiten Fuge anzuschließen.

Die Fuge ist mit einem elastischen, weißen, streichfähigen Dichtungsmaterial sauber zu schließen, einschließlich aller erforderlichen Nebenarbeiten.

223,000	lfdm
---------	------	-------	-------

GK-Decken-/Wandverkofferung

18.04.24

L-förmige GK-Verkofferungen 22,0 + 45,0 cm liefern, montieren

Liefern und einbauen von L-förmigen Verkofferungen in den Fensterbereichen im Obergeschoss nach Plan und Angabe der Bauleitung in verschiedenen Räumen.

Ausführungsbereich: OG

Abmessung der Verkofferung: ca. 22,0 + 45,0 cm
(UK RD - UK Verkofferung)

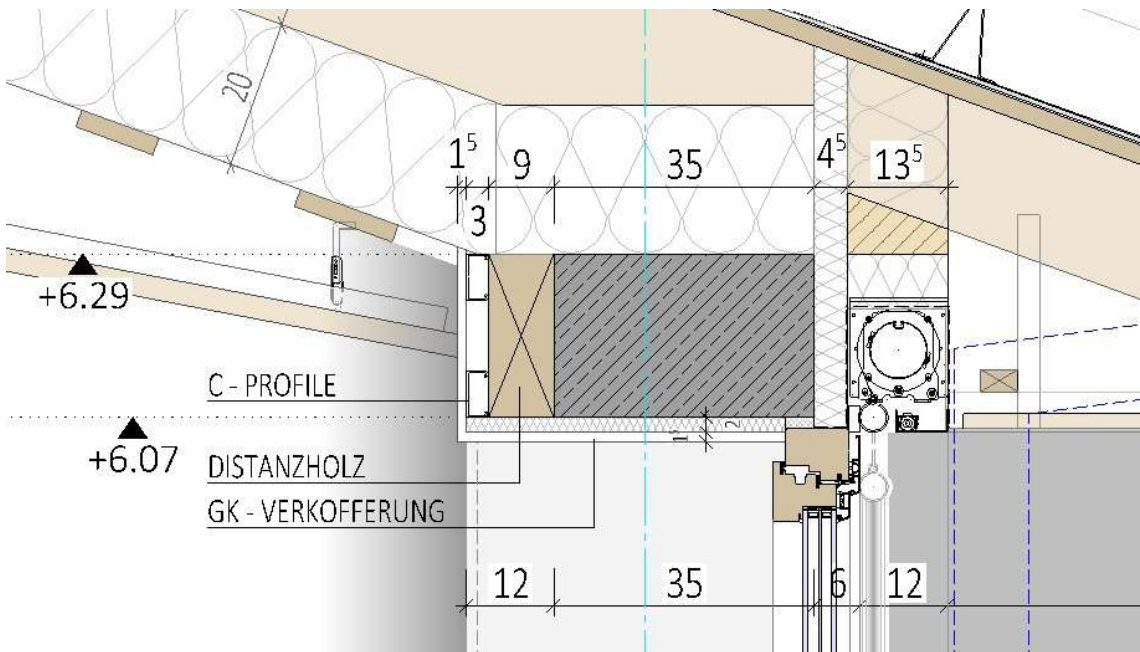
Einbauhöhe über OK FFB: ca. 2,50 m

Qualitätsstufe: Q 2

Übertrag

Titel GK-Decken

Befestigungsuntergrund: StB-Decken, Massivwände, Holzdachstuhl



- Fassadenschnitt - (unmaßstäblich)

Unterkonstruktion DIN 18181 aus verzinkten CD Stahl-Blechprofilen, CD-Profilen 60 x 27 x 6 mm, als Grund- und Tragprofil. Montieren der Unterkonstruktion an den Befestigungsuntergründen mit geeigneten Befestigungsmitteln. Abhängen mit Schnellabhängern.

GK-Verkofferungen, z.B. Knauf GK-Plattendecke, System D 112, aus Gipskarton-Bauplatten GKB, einlagig, Plattendicke 12,5 mm, Verarbeitung nach DIN 18181, Platten stumpf stoßen und verspachteln, Befestigung der Bekleidung mit Schnellbauschrauben. Sichtbare Teile der Befestigungsmittel und Plattenfugen verspachteln und Abschleifen der Verspachtelung bis zur malerfertigen Oberfläche.

Gesamte Arbeit nach Werksvorschrift ausführen, einschließlich der notwendigen Gerüststellung und allen erforderlichen Nebenarbeiten.

Abgerechnet wird die L-förmige GK-Verkofferung in der Abwicklung nach örtlichem Aufmaß in m².

26,000 m²

18.04.25	L-förmige GK-Verkofferungen 240,0 + 6,25 cm liefern, montieren
	Liefern und einbauen von L-förmigen Verkofferungen in den Fensterbereichen im Obergeschoss nach Plan und Angabe der Bauleitung in verschiedenen Räumen.
Ausführungsbereich:	OG
Abmessung der Verkofferung:	ca. 240,0 + 6,25 cm (UK Sparren - UK Verkofferung)
Einbauhöhe über OK FFB:	ca. 3,00 - 5,40 m

Übertrag

Titel GK-Decken

Qualitätsstufe:

Q 2

Befestigungsuntergrund:

StB-Decken, Massivwände, Holzdachstuhl



- Fassadenschnitt - (unmaßstäblich)

Unterkonstruktion DIN 18181 aus verzinkten CD Stahl-Blechprofilen, CD-Profile 60 x 27 x 6 mm, als Grund- und Tragprofil. Montieren der Unterkonstruktion an den Befestigungsuntergründen mit geeigneten Befestigungsmitteln. Abhängen mit Schnellabhängern.

GK-Verofferungen, z.B. Knauf GK-Plattendecke, System D 112, aus Gipskarton-Bauplatten GKB, einlagig, Plattendicke 12,5 mm, Verarbeitung nach DIN 18181, Platten stumpf stoßen und verspachteln, Befestigung der Bekleidung mit Schnellbauschrauben. Sichtbare Teile der Befestigungsmittel und Plattenfugen verspachteln und Abschleifen der Verspachtelung bis zur malerfertigen Oberfläche.

Gesamte Arbeit nach Werksvorschrift ausführen, einschließlich der notwendigen Gerüststellung und allen erforderlichen Nebenarbeiten.

Abgerechnet wird die L-förmige GK-Verkofferung in der Abwicklung nach örtlichem Aufmaß in m².

116,000	m²
---------	----	-------	-------

18.04.26

GK-Abkofferungen, usw., Kantenschutz liefern/einbauen
 Liefern und einbauen von Kantenschutzprofilen als Abschluss von Verkofferungen nach Plan und Angabe. Abschluss/Übergang mittels eingespachteltem Kantenschutzprofil ca. 23 x 13 mm. Profil L-förmig, Schenkellängen ca. 23 x 13 mm, Nennblechdicke 0,5 mm. Fugen verspachteln und Abschleifen bis zur malerfertigen Oberfläche.

Im Einheitspreis enthalten ist der niveaugleiche Anschluss und die notwendigen Anarbeiten an die angrenzenden GK-Deckenteile. Gesamte Arbeit nach Werksvorschrift ausführen, einschließlich der erforderlichen Nebenarbeiten.

88,000	lfdm
--------	------	-------	-------

Übertrag
----------	-------

Titel GK-Decken

18.04.27	<p>Zulage für Anarbeiten der GK-Verkofferung an Türen</p> <p>Zulage zur vorbeschriebenen GK - Akustikdecke für den Mehraufwand beim Anarbeiten der Decke an Türen in den verschiedenen Räumen.</p> <p>Einschließlich der erforderlichen Anpassungen und Erschwernisse an der UK und aller Nebenarbeiten.</p>	12,000	lfdm
18.04.28	<p>Elastischer Wandanschluss für GK-Deckenbekleidungen/Abkofferungen</p> <p>Herstellen eines elastischen Wandanschlusses bei den GK-Deckenbekleidungen und GK-Abkofferungen an den angrenzenden Bauteilen (Putz und Fensterelemente). Die Gipskartonplatten sind entlang der Wände bzw. Einbauteile mit einer sauber geschnittenen, schrägen Kante in einer ca. 10 mm breiten Fuge anzuschließen.</p> <p>Die Fuge ist mit einem elastischen, weißen, streichfähigen Dichtungsmaterial sauber zu schließen, einschließlich aller erforderlichen Nebenarbeiten.</p>	43,000	lfdm
18.04	GK-Decken			Summe netto

Titel Trockenbauarbeiten (BA 3)

18.05 F30 Wandverkleidung Dachraum

Wandverkleidung

18.05.1 Wandverkleidung herstellen, F30-GKF-Wandfeuerhemmend
Liefen und anbringen einer Wandbekleidung, einschl. der notwendigen Unterkonstruktion aus CD-Profilen, feuerhemmend F 30-A, in der Lüftungszentrale im Dachgeschoss.

ACHTUNG: Der Zugang zum Dachraum (Lüftungszentrale) ist nur über eine Einschubtreppe möglich. Größe der Öffnung ca. 0,70 x 1,50 m.

Ausführungsbereich: Dachgeschoss

Einbauort: best. Holzständerkonstruktion

Material: Feuerschutzplatten GKF A2,

Feuerwiderstandsklasse: F 30 - A von unten nach DIN 4102-2

Beplankung: 2 x 20,0 mm GKF A2-Bauplatten

Oberflächengüte: Qualitätsstufe 2 (Q 2)

Einbauhöhe ü. OK FFB: bis ca. 2,20 m

Montieren der Wandbekleidung an die CD - Profile nach Werksvorschrift. Platten stumpf stoßen und verspachteln, sichtbare Teile der Befestigungsmittel und Plattenfugen verspachteln. Schleifen der Verspachtelung. Einschließlich aller erforderlichen Zuschneide- und Nebenarbeiten.

105,000 m²

18.05.2 Wandanschlüsse herstellen, F30-GKF-Wandfeuerhemmend
Herstellen von Wandanschlüssen an Beton- und Mauerwerkswände und sonstige flankierende Bauteile als Zuschlag zur vorbeschriebenen Wandverkleidung, Ausführung nach Herstellerangabe und entsprechend allgemeiner bauaufsichtlicher Zulassung.

Anschlüsse mit Trennwandkitt und Trennstreifen ausbilden, Gipsbauplatten sind mit dem Kantenhobel anzufasen, Fugen durch anspachteln ausbilden und verfugen, einschl. aller erforderlichen Nebenarbeiten.

Ausbildung: **feuerhemmend F 30**, entsprechend Wände

10,000 lfdm

Übertrag

Titel F30 Wandverkleidung Dachraum

18.05.3	<p>Zuschlag für Anschluß an Lüftungskanal (ca. 0,15 x 0,50 m) bzw. Einbauen</p> <p>Zuschlag zur vorbeschriebenen Wandverkleidung für den Mehraufwand bei den einzelnen Positionen für das Herstellen von Anschlüssen an den Lüftungskanal bzw. Einbauen</p> <p>Größe des Lüftungskanal: ca. 0,15 x 0,50 m</p> <p>Einschließlich aller erforderlichen Nebenarbeiten.</p>
	<p>5,000 Stück</p>
18.05.4	<p>Elastischer Deckenanschluss für F30-GKF-Bekleidungen</p> <p>Herstellen eines elastischen Deckenanschlusses bei der F30-A-GK-Wandbekleidungen in der Lüftungszentrale an den begrenzenden Bauteilen (Ziegelwände geputzt, Betonwänden, usw).</p> <p>Vor dem Ausspritzen sind die GKF-Platten und die begrenzenden Bauteile von Fremdmitteln und Rückständen zu reinigen und mit Primer vorzustreichen. Nach dem Austrocknen sind die Fugen mit einem dauerelastischen, weißen, streichfähigen Dichtungsmaterial sauber zu schließen. Ausführung nach Herstellervorschriften.</p>
	<p>51,000 lfdm</p>

Scherentreppe

18.05.5	<p>Scherentreppe</p> <p>Einbaufertiges Element</p> <p>Sicherheit: Geprüft nach DIN EN 14975</p> <p>Luftdichtheit (a- Wert): Klasse 4</p> <p>Wärmedämmung: U – Wert 0,92 W/m² K</p> <p>Energielabel: B</p> <p>Lukenkasten:</p> <p>aus Holzwerkstoffplatte (B1),</p> <p>umlaufende Hohlkammer-Deckeldichtung</p> <p>Lukenkastenhöhe mind. 20 cm</p> <p>Lukendeckel:</p> <p>Lukendeckel in Sandwichbauweise, beidseitig weiß beschichtet,</p> <p>65 mm stark, Dreh-Verschluss mit Doppelriegel und Bedienstab</p> <p>Treppe:</p> <p>Scherentreppe aus Aluminium</p> <p>Stufen: mind. 8 cm tief (aus Aluprofil)</p> <p>Belastbarkeit 150 kg bzw. 350 kg / m² des gesamten Bauelements</p> <p>Lichte Raumhöhe OKFF bis UK Rohdecke 3,24 m</p> <p>Feuerwiderstandsdauer:</p> <p>30 Minuten von unten und oben, geprüft nach DIN 4102-2, EN 1634-1, EN 1363-1, EN 13501-2.</p> <p>Für den Einbau in Betondecken zugelassen, Deckendicke = ca. 150 mm</p>
---------	---

Übertrag

Titel F30 Wandverkleidung Dachraum

Ausstattung:

- Teleskophandlauf, Montageschrauben, Zugstab, Steckbare Abdeckleisten in weiß Kunststoff, Lukenschutzgeländer (baurechtlich vorgeschrieben)
- Absperrschloss

Maße:

Öffnungslänge x -breite; Lichte Raumhöhe; Kastenhöhe

ca. 150 x 70 cm; ca. 325 cm; 22 cm

Im Einheitspreis enthalten ist die Montage in die GK-Deckenbekleidung, einschließlich der erforderlichen Unterkonstruktion, Füllung mit GKB-Bauplatten, Gerüststellung und allen erforderlichen Nebenarbeiten und dem Befestigungsmaterialien.

1,000

St

.....

.....

18.05

F30 Wandverkleidung Dachraum

Summe netto

.....

Titel Trockenbauarbeiten (BA 3)

18.06 Dachschrägenverkleidung

Dachschrägenverkleidung

18.06.1 GK-Deckenbekleidung, schräg/senkrecht, liefern / montieren
 Liefern und Einbauen einer glatten Gipskartondecke, einschl. der Unterkonstruktion aus Metall-Profilen. Schräg im Dachverlauf montiert im Bereich der Dachliegefenster. Im Bereich der Dachliegefenster ist die Geipskartonverkleidung senkrecht einzubauen.

Bereich: OG (Klassenzimmer, Gruppenräume)

Raumhöhe: ca. 3,80 - 6,00 m

Anzahl der Räume: 4 Stück

Deckenbekleidung schräg: ca. 20° Dachneigung

Beplankung: GK-Bauplatten GKB, Plattendicke 12,5 mm

Befestigungsuntergrund: Holzkonstruktion des Dachstuhl

Unterkonstruktion DIN 18181 aus verzinkten CD Stahl-Blechprofilen, CD-Profile 60 x 27 x 6 mm, als Grund und Tragprofil. Montieren der Unterkonstruktion an den Sparren mit geeigneten Befestigungsmitteln.

Direkt montierte Dachschrägenbekleidung, Verarbeitung nach DIN 18181, aus Gipskarton-Bauplatten GKB. Platten stumpf stoßen und verspachteln, Befestigung der Bekleidung mit Schnellbauschrauben. Sichtbare Teile der Befestigungsmittel und Plattenfugen verspachteln und Abschleifen der Verspachtelung bis zur malerfertigen Oberfläche Q2.

Gesamte Arbeit nach Werksvorschrift ausführen. Das notwendige Fahrgerüst wird in einer gesonderter Position vergütet.

70,000 m²

18.06.2 Zuschlag für die Leibungen der Dachliegefenster

Zuschlag zur vorbeschriebenen Dachschrägenbekleidung in den einzelnen Räumen für den Mehraufwand bei den einzelnen Positionen für das Herstellen von senkrechten Leibungen bei den Dachliegefenstern.

Dachliegefenstergröße: ca. 0,95 x 1,40 m

Leibungstiefe: ca. 1,40 m - 1,75 m

Einschließlich aller erforderlichen Nebenarbeiten.

70,000 m²

Übertrag

Titel Dachschrägenverkleidung

18.06.3	Zuschlag für Oberfläche Q 3 der Deckenbekleidung			
	Zuschlag zu den vorbeschriebenen, schräg, senkrecht glatt verlaufenden GK-Deckenbekleidungen, für die Ausführung der Oberflächen mit erhöhten Anforderungen in Qualitätsstufe Q 3 in allen Bereichen.			
	Abrechnung als Zuschlag zu den jeweiligen Positionen je m ² Ansichtfläche.			
	70,000	m ²
18.06.4	Elastischen Wandanschlüsse herstellen			
	Herstellen von elastischen Wandanschlüssen an flankierende Bauteile (Ziegelwände geputzt, F30 GK-Wandverkleidung) bei den vorbeschriebenen Dachschrägen- / Dachliegefensterverkleidungen. Ausführung nach Herstellerangabe und entsprechend allgemeiner bauaufsichtlicher Zulassung.			
	Anschlüsse mit Trennwandkitt und Trennstreifen ausbilden, Gipsbauplatten sind mit dem Kantenhobel anzufasen, Fugen durch anspachteln ausbilden und verfugen, einschl. aller erforderlichen Nebenarbeiten.			
	109,000	lfdm
18.06.5	Fahrgerüst aufbauen, vorhalten, sowie um- / abbauen			
	Fahrgerüst entsprechend den Richtlinien der VOB, DIN 18451, den Vorschriften der DIN 4422 und den Sicherheitsbestimmungen der Bauberufsgenossenschaften auf-, um- und abbauen.			
	Gerüstgruppe:	3, Nutzgewicht 200 kg/m ²		
	Maße der Gerüstlagen:	2,00 x 2,00 m (L x B)		
	Gerüsthöhe:	3,00 m		
	Aufstellung:	OG		
	Anzahl der Räume:	4 Stück		
	Vorhaltezeit:	4 Wochen		
	Inklusive Ausleger zur seitlichen Abstützung, Seitenschutz und Leiteraufgang. Mit einzukalkulieren ist auch das Umsetzen von Raum zu Raum.			
	1,000	Stück
18.06.6	Zuschlag für die Anschlüsse an die Dachliegefenster			
	Zuschlag zur vorbeschriebenen Dachschrägenbekleidung für den Mehraufwand bei den einzelnen Positionen für das Herstellen von Anschlüssen an die Dachliegefenster in den verschiedenen Zimmern.			
	Dachliegefenstergröße:	ca. 0,95 x 1,40 m		
	Einschließlich aller erforderlichen Nebenarbeiten.			
	8,000	Stück

Übertrag

Titel Dachschrägenverkleidung

18.06.7	<p>Zuschlag für Eckschutzschienen bei den Dachliegefenstern</p> <p>Zuschlag zu der vorbeschriebenen Dachschrägenbekleidung in den einzelnen Räumen für das Einspachteln von Eckschutzschienen mit geeigneter Fugenmasse an stoßgefährdeten Außenecken der Dachliegefenster und nach Angabe der Bauleitung.</p>
	<p>37,000 lfdm</p>
18.06.8	<p>Kabelausslässe in Deckenbekleidung herstellen / schliessen</p> <p>Herstellen und Schließen von Kabelausslässen nach Angaben der Bauleitung bzw. Elektroprojektant in der Dachschrägenverkleidung des Obergeschosses. Ausführung in Zusammenarbeit mit der ausführenden Elektrofirma. Einschließlich der erforderlichen Deckenanpaßarbeiten.</p> <p>Kabelausslässe für Dachliegefenster</p> <p>Durchmesser der Bohrung bis ca. 15 mm nach Angabe, einschließlich aller erforderlichen Nebenarbeiten.</p>
	<p>8,000 Stück</p>
18.06.9	<p>Revisionsklappen, 400 x 400 mm, liefern / einbauen, in schräge GK- Deckenbekleidung</p> <p>Liefern und in vorbeschriebene schräge Gipskarton-Deckenbekleidungen gemäß Herstellervorschrift einbauen von Revisionsklappen, einfach beplankt.</p> <p>Ausführungsbereich: UG</p> <p>Beplankungsdicke: 1 x 12,5 mm</p> <p>Abmessungen: 400 x 400 mm</p> <p>Deckenbekleidung schräg: ca. 20° Dachneigung</p> <p>Die Revisionsrahmen bestehen aus einem festen Alu-Rahmenteil und einer herauschwenkbarer Alu-Klappe. Beide Rahmenteile sind auf der Rückseite durch Flachstahlwinkel verstärkt, die Klappe wird durch einen Verschuß aus Edelstahl und 2 Stahl-Scharnierwinkel gehalten. Fugenabstand zwischen Einbaurahmen und beweglicher Klappe ca. 1 mm sichtbar.</p> <p>Im Einheitspreis enthalten ist die Montage in die GK-Deckenbekleidung, einschließlich der erforderlichen Unterkonstruktion, Füllung mit GKB-Bauplatten, Gerüststellung und allen erforderlichen Nebenarbeiten und dem Befestigungsmaterialien.</p>
	<p>4,000 Stück</p>
18.06	<p>Dachschrägenverkleidung</p> <p>Summe netto</p>

Titel Trockenbauarbeiten (BA 3)

18.07 Gipskartonwand

F30 Stahlträgerverkleidung

18.07.1 3-seitige Stahlträgerverkleidung (F 30), HEB 260, herstellen
Liefen und herstellen einer 3-seitigen Stahlträgerverkleidungen, einschließlich Unterkonstruktion, stirnseitig verschraubt mit 2-Lagen GKF-Platten, 2 x 20 mm, beplankt. Fugen und Schraubenköpfe Flächeneben verspachtelt. 3-seitige Verkleidung des Stahlträger im Vorrat / Speiseraum.

Ausführungsbereich: Untergeschoss

Bereich: Stahlträger als Wandersatz

Geford. Feuerschutz: Feuerwiderstandsklasse F 30 von unten / seitlich

Stahlträgergröße: HEB 260

Außenabwicklung: U - förmig, Breite ca. 31,0 cm, Höhe ca. 28,5 cm

Einbauhöhe: ca. 3,10 m

Oberflächen sind in Q 2 ausführen. Die notwendige Gerüststellung ist in die Position mit einzukalkulieren.

8,000

lfdm

.....

.....

18.07.2 3-seitige Stahlträgerverkleidung (F 30), HEA 200, herstellen
Liefen und herstellen einer 3-seitigen Stahlträgerverkleidungen, einschließlich Unterkonstruktion, stirnseitig verschraubt mit 2-Lagen GKF-Platten, 2 x 20 mm, beplankt. Fugen und Schraubenköpfe Flächeneben verspachtelt. 3-seitige Verkleidung des Stahlträger im Treppenhaus und Gruppenraum.

Ausführungsbereich: Obergeschoss

Bereich: Stahlträger als Wandersatz

Geford. Feuerschutz: Feuerwiderstandsklasse F 30 von unten / seitlich

Stahlträgergröße: HEA 200

Außenabwicklung: U - förmig, Breite ca. 24,0 cm, Höhe ca. 21,0 cm

Einbauhöhe: ca. 2,60 m

Oberflächen sind in Q 2 ausführen. Die notwendige Gerüststellung ist in die Position mit einzukalkulieren.

11,000

lfdm

.....

.....

Übertrag

.....

Titel Gipskartonwand

- 18.07.3 3-seitige Stahlträgerverkleidung (F 30), HEA 180,herstellen
 Liefern und herstellen einer 3-seitigen Stahlträgerverkleidungen, einschließlich Unterkonstruktion, stirnseitig verschraubt mit 2-Lagen GKF-Platten, 2 x 20 mm, beplankt. Fugen und Schraubenköpfe Flächeneben verspachtelt. 3-seitige Verkleidung des Stahlträger im Treppenhaus.
- Ausführungsbereich: Erdgeschoss
- Bereich: Stahlträger als Wandersatz
- Geford. Feuerschutz: Feuerwiderstandsklasse F 30 von unten / seitlich
- Stahlträgergröße: HEA 180
- Außenabwicklung: U - förmig, Breite ca. 22,0 cm, Höhe ca. 19,0 cm
- Einbauhöhe: ca. 3,00 m
- Oberflächen sind in Q 2 ausführen. Die notwendige Gerüststellung ist in die Position mit einzukalkulieren.
- 3,000 lfdm
- 18.07.4 Liefern / einbauen von Eckschutzschienen
 Liefern und einbauen von Eckschutzschienen. Der Einbau erfolgt an den stoßgefährdeten Sturzkanten der vorbeschriebenen Gipskarton-Stahlträgerverkleidung.
- Abmessungen: 22/19 mm
- Ausführungsbereich: UG, EG und OG
- Ausführung nach Detail bzw. nach Angabe der Bauleitung.
- 44,000 lfdm
- 18.07.5 F30 GK-Metallinstallationswand herstellen WD 240 mm
 Liefern und Einbauen von nichttragenden, inneren Trennwänden als Installationswand, beidseitig beplankt, nach Plan und Angabe der Bauleitung.
- Ausführungsbereich: OG (mobile Trennwand)
- Metall-Installationswand, Sytem z.B. Knauf Metallständerwand nach W116.de, CW 50 (a = 625 mm), 2x 12,5 mm, Rw = 62,5 dB, MW 40 mm. Nichttragende innere Trennwand DIN 4103-1 als Montagewand, Rechenwert des bewerteten Schalldämm-Maßes $R_{w,R}$ = 60 dB. Bewertetes Schalldämm-Maß R_w = 62,5 dB.
- Wandhöhe: ca. 2,60 m bis ca. 5,50 m
- Wanddicke: 240 mm
- Umlaufende Anschlüsse starr, vorhandener Befestigungsuntergrund Stahlbeton/ Mauerwerk / Trockenbau, Ausführung mit Unterkonstruktion aus verzinkten Stahlblechprofilen DIN 18182-1, Metallständer als Einfach-Profile Knauf CW 50, als Doppelständerwerk, Ständerachsabstand 625 mm, Ständer durch Laschen zug- und druckfest verbunden.

Übertrag

Titel Gipskartonwand

Boden und Deckenanschlüsse mit Randprofilen UW 50/40, Befestigung mit bauaufsichtlich zugelassenen Befestigungsmitteln.

Dämmschicht aus Mineralwolle nach DIN EN 13162, Dicke 40 mm, Brandverhalten nach DIN EN 13501-1: A1, Wärmeleitfähigkeit $\lambda \leq 0,040 \text{ W/(mK)}$, längenbezogener Strömungswiderstand nach DIN EN 29053: $r \geq 5 \text{ kPa}\cdot\text{s/m}^2$, einlagig, dicht stoßen, abrutschsicher verlegen.

Produkt: Trennwand-Dämmplatte TP 115 (hergestellt mit einem formaldehydfreien Bindemittel auf Basis vorwiegend natürlich-organischer Grundstoffe ohne Zusatz von künstlichen Farben oder Färbemitteln).

Beplankung beidseitig aus Gipsplatten GKFI DIN 18180, zweilagig, Plattendicke 2 x 12,5 mm, Verschraubung mit Schraube XTN, Verarbeitung gemäß DIN 18181.

Verspachtelung der Gipsplatten gemäß Merkblatt Nr. 2 des Bundesverbandes der Gipsindustrie e.V. Qualitätsstufe Q2 Standardverspachtelung, Verarbeitung gemäß DIN 18181. Ausführung z. B. gemäß Detailblatt W11.de.

Die Ständerwände sind in zwei Schritten zu erstellen. Schritt Eins so, dass die Ständerkonstruktion und einseitige Beplankung montiert wird, Ausführung vor Beginn der Estricharbeiten bzw. vor der Technikinstallation, Schritt Zwei dann nach erfolgter Technikinstallation das Fertigstellen der Wände (dieser Hinweis ist für alle im Zusammenhang mit der Erstellung der Wände zusammenhängenden Positionen miteinzukalkulieren).

Gesamte Arbeit nach Werksvorschrift ausführen, einschließlich der notwendigen Gerüststellung und allen erforderlichen Nebenarbeiten.

10,000

m²

.....

.....

GK-Verkofferung

18.07.6

Senkrechte L-förmige GK-Verkofferungen liefern, montieren

Liefern und einbauen von L-förmigen Verkofferungen in den Eckbereichen zur Verkleidung von Installationen nach Plan und Angabe der Bauleitung in verschiedenen Räumen.

Ausführungsbereich: UG und OG

Abmessung der Verkofferung: ca. 10,0 + 25,0 cm bis ca. 20,0 + 50,0 cm
(UK RD - UK Verkofferung)

Einbauhöhe über OK FFB: ca. 3,00 - 4,40 m

Qualitätsstufe: Q 2

Befestigungsuntergrund: StB-Decken, Massivwände, Holzdachstuhl

Unterkonstruktion DIN 18181 aus verzinkten CD Stahl-Blechprofilen, CD-Profile 60 x 27 x 6 mm, als Grund und Tragprofil. Montieren der Unterkonstruktion an den Befestigungsuntergründen mit geeigneten Befestigungsmitteln. Abhängen mit Schnellabhängern.

Abgehängte GK-Verkofferungen, z.B. Knauf GK-Plattendecke, System D 112, aus Gipskarton-Bauplatten GKB, einlagig, Plattendicke 12,5 mm, Verarbeitung nach DIN 18181, Platten stumpf stoßen und

Übertrag

.....

Titel Gipskartonwand

verspachteln, Befestigung der Bekleidung mit Schnellbauschrauben. Sichtbare Teile der Befestigungsmittel und Plattenfugen verspachteln und Abschleifen der Verspachtelung bis zur malerfertigen Oberfläche.

Gesamte Arbeit nach Werksvorschrift ausführen, einschließlich der notwendigen Gerüststellung und allen erforderlichen Nebenarbeiten.

Abgerechnet wird die L-förmige GK-Verkofferung in der Abwicklung nach örtlichem Aufmaß in m².

5,000 m²

18.07.7

GK-Abkofferungen, usw., Kantenschutz liefern/einbauen

Liefern und einbauen von von Kantenschutzprofilen als Abschluss von Verkofferungen nach Plan und Angabe. Abschluss/Übergang mittels eingespachtelter Kantenschutzprofil ca. 23 x 13 mm. Profil L-förmig, Schenkellängen ca. 23 x 13 mm, Nennblechdicke 0,5 mm. Fugen verspachteln und Abschleifen bis zur malerfertigen Oberfläche.

Im Einheitspreis enthalten ist der niveaugleiche Anschluß und die notwendigen Anarbeiten an die angrenzenden GK-Deckenteile. Gesamte Arbeit nach Werksvorschrift ausführen, einschließlich der erforderlichen Nebenarbeiten.

7,400 lfdm

18.07.8

Elastischer Wandanschluss für GK-Deckenbekleidungen/Abkofferungen

Herstellen eines elastischen Wandanschlusses bei den GK-Deckenbekleidungen und GK-Abkofferungen an den angrenzenden Bauteilen (Putz und Fensterelemente). Die Gipskartonplatten sind entlang der Wände bzw. Einbauteile mit einer sauber geschnittenen, schrägen Kante in einer ca. 10 mm breiten Fuge anzuschließen.

Die Fuge ist mit einem elastischen, weißen, streichfähigen Dichtungsmaterial sauber zu schließen, einschließlich aller erforderlichen Nebenarbeiten.

15,000 lfdm

18.07

Gipskartonwand

Summe netto

..... ..

Titel Trockenbauarbeiten (BA 3)

18.08 Sonstiges

Sonstiges

18.08.1 Deckenabstellung bei Flurtrenntüren, feuerhemmend (F 30)- A
 Liefern und einbauen von Deckenabstellungen (Stürze) bei Flurtrenntüren mit Brandschutzanforderung. Ausführung als nichttragende, innere Trennwand/Montagewand, Einbaubereich 2 nach DIN 4103 in Ständerbauart, beidseitig doppelt beplankt. Geschlossenes Schott im Deckenhohlraum zwischen Geschossdecke und Flurtrennelement.

Wanddicke: 150 mm

Sturzhöhe: ca. 0,25 m

Sturzbreite: ca. 0,25 m

Einbauhöhe: ca. 3,00 m

Einzellängen: ca. 2,40 - 3,00 m

Feuerwiderstandsklasse DIN 4102-2: **feuerhemmend (F 30) - A**

Unterkonstruktion aus verzinkten Stahlblechprofilen DIN 18 183 als Doppelständerwerk. Umlaufende Anschlüsse starr, befestigen mit Dübeln und Schrauben sowie Verwendung von Dichtungsband. Dämmschicht aus mineralischem Faserdämmstoff DIN 18165 T1, dicht gestoßen, abrutschsicher verlegen entsprechend Zulassung bzw. Prüfzeugnis.

Beplankung/Verarbeitung nach DIN 18181: zweilagig aus Bauplatten, Plattendicke: je 12,5 mm. Platten stumpf stoßen und verspachteln. Befestigung der Beplankung mit Schnellbauschrauben. Sichtbare Teile der Befestigungsmittel verspachteln. Bei Querstößen sind Bewehrungsstreifen miteinzuspachteln. Sichtbare Oberflächen abschleifen, Qualitätsstandart Oberfläche Q1. Befestigung an den flankierenden Mauerwerks- und Stahlbetonbauteilen, kraftschlüssig ohne Lastabtragung auf das Flurtrennelement.

Einschließlich aller erforderlichen Nebenarbeiten, Gerüststellung und dem notwendigen Material.

19,000 lfdm

18.08.2 Zuschlag für Deckenabschottung in feuerbeständig (F 90)- A

Liefern und einbauen von Deckenabstellungen bei Flurtrenntüren mit Brandschutzanforderung wie in Position vor beschrieben, jedoch Ausführung in:

Feuerwiderstandsklasse DIN 4102-2: **feuerhemmend (F90) - A**

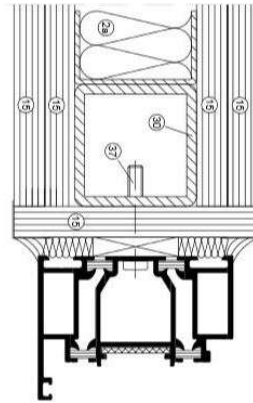
19,000 lfdm

Übertrag

Titel Sonstiges

18.08.3 Stahlprofile zur Verstärkung, QRo 50 x 4,0 mm

Einbauen von horizontalen Stahlprofilen als zusätzliche Verstärkung und Montagegrund im Sturzbereich bei Brandschutz-Türelementen. Incl. kraftschlüssige Verschraubung/Verbindung mit den übrigen Wandbauteilen.



Schemaskizze des Stahlrohrs

Stahlrohr nach DIN EN 10219, kalt gefertigt, Querschnitte QRo 50 x 4,0 mm, Güte S 235 JR, einschl. der beiden Kopfplatten mit Bohrungen zur Befestigung an den begrenzenden Bauteilen (Wände), 2-fach grundiert (80 my).

Abrechnung per kg Gewicht.

42,000 kg

18.08.4 Türsturze mit UA-Profil 75 verstärken

Türsturze bei vor beschriebenen Deckenabschottungen verstärken als Montageuntergrund für Brandschutz-Türelemente. UA-Profil, gelocht 75 x 40 x 2 mm im Sturz horizontal einbauen. einschl. seith. Wand- und Deckenanschluss. Befestigen nach Herstellervorschrift und Zulassung mit Winkeln, Dübeln und Schrauben.

Wandöffnung: ca. 2,00 - 3,50 m

Wanddicke: 250 mm

19,000 lfdm

18.08.5 Wanddurchbrüche in Verkofferung, 500- 1000 cm², herstellen

Zuschlag zu den Verkofferungen für das Herstellen von Wanddurchbrüchen für Lüftungsgitter. Ausführung in verschiedenen Abmessungen einschließlich der erforderlichen Aussteifungen und Verstärkungen der UK.

Ausführungsbereich: UG, EG und OG

Übertrag

Titel Sonstiges

Abmessung: z. B. 25 x 40 cm, 15 x 50 cm usw.

von ca. 500 cm² - ca. 1000 cm²

Ausführung gemäß Herstellerangabe samt aller Nebenleistungen.

10,000

Stück

.....

.....

18.08.6

Zulage Wanddurchbrüche bei Deckenabschottungen, ca. 100- 350 cm²

Zulage zu den vorbeschriebenen Gipskarton-Deckenabschottungen für den Einbau von Wanddurchbrüchen in verschiedenen Abmessungen, einschließlich der erforderlichen Aussteifungen und Verstärkungen der Unterkonstruktion.

Ausführungsbereich. UG, EG und OG

Bereich: Leitungsführung Haustechnik

Abmessung: von ca. 100 cm² - ca. 400 cm² (z.B. 15 x 25 cm)

Wandstärken: 150 mm

Einbau gemäß Herstellerangabe, einschließlich aller notwendigen Nebenarbeiten.

7,000

Stück

.....

.....

18.08.7

Zuschlag Wanddurchbrüche, Laibungsbekleidung herstellen

Zuschlag zu den vor beschriebenen Wanddurchbrüchen für das Herstellen einer Laibungsverkleidung. Einbau in die vorbeschriebenen GKF-Metallständerwände/Abschottungen gemäß Herstellervorschrift.

Ausführungsbereich: UG, EG und OG

Einbaubereich: Laibungen bei Wanddurchbrüchen, Stürze bei Türöffnungen

Wandstärke: z. B. 250 mm, 380 mm, beiderseits 2-lagige Bekleidungen

Abmessungen: verschieden

Im Einheitspreis enthalten ist die Montage in die GKF-Ständerwände, einschließlich der erforderlichen Unterkonstruktion, Auswechselungen und das Beplanken der umlaufenden Öffnungsleibungen, das Befestigungsmaterial und allen erforderlichen Nebenarbeiten.

Abrechnung nach m² Laibung in der Wandstärke und Abwicklung.

1,000

m²

.....

.....

18.08.8

Verschiedene Schraubrechte liefern und einbauen

Liefern und Einbauen von verschiedenen Schraubrechten in den GK-Deckenbekleidungen zur flächigen Befestigung von Geräten bis ca. 15,0 kg usw., Holzbauplatten zuschneiden und fachgerecht nach Plan und Angabe zwischen den Profilen einbauen.

Übertrag

.....

Titel Sonstiges

Ausführungsbereich: UG, EG und OG

Material: Holzwerkstoffplatte

Abmessung: verschieden

Dicke: 30,0 mm

Gewicht: bis ca. 15,0 kg/pro Stück

Einbauhöhe bis ca. 3,00 m

Einschließlich aller erforderlichen Nebenarbeiten, Gerüststellung und dem notwendigen Material.

5,000

m²

.....

.....

18.08.9

Deckenverstärkungen für Beamer liefern / einbauen

Liefern und Einbauen von 3-Schichtplatten als Zulage zu den verschiedenen Deckenpositionen zur späteren Aufnahme von Lasten über 0,06 KN / je Plattenspannweite und Meter. Die Platten sind drucksteif direkt von der Rohdecke/Dachtragwerk abzuhängen. Lasten dürfen nicht auf die Deckenverkleidungen abgetragen werden.

Abhängeobjekte: TV-Geräte, Beamer ect.

Ausführungsbereich: UG, EG und OG

Material: Holzwerkstoffplatte

Abmessung: ca. 0,65 x 0,65 m

Dicke: 30,0 mm

Einbauhöhe: bis ca. 3,00 m

Gesamte Arbeiten nach Werksvorschrift. Liefern und nach Angabe des Elektroprojektanten einlegen in die Unterkonstruktion der abgehängten Decke. Einschließlich aller erforderlichen Nebenarbeiten, Gerüststellung und dem notwendigen Material.

15,000

Stück

.....

.....

18.08.10

3-seitige Installationsverkleidung (F 30), herstellen

Liefern und herstellen einer 3-seitigen Installationsverkleidungen, einschließlich Unterkonstruktion, stirnseitig verschraubt mit 2-Lagen GKF-Platten, 2 x 20 mm, beplankt. Fugen und Schraubenköpfe Flächeneben verspachtelt. 3-seitige Verkleidung des Elektroinstallationen im UG Flur/TH1.

Ausführungsbereich: Untergeschoss

Bereich: Elektroinstallationen

Geford. Feuerschutz: Feuerwiderstandsklasse F 30 von unten / seitlich

Übertrag

.....

Titel Sonstiges

Außenabwicklung: U - förmig, Breite ca. 50,0 cm, Höhe ca. 30 cm

Einbauhöhe: ca. 2,40 m

Oberflächen sind in Q 2 ausführen. Die notwendige Gerüststellung ist in die Position mit einzukalkulieren.

2,000

lfdm

.....

.....

GK-Verkleidung best. Mobile Trennwand

18.08.11

GK-Verkleidung einbauen, D = 15,0 cm

Lieferrn und einbauen von Gipskarton-Platten, nichttragend, für die Verkleidung der Trennwand-Schiene, nach Plan bzw. Angabe der Bauleitung.

Ausführungsbereich: EG (best. mobile Trennwand)

Dicke: ca. 150 mm

Einbauhöhe: ca. 3,00 m

Stahlblechprofile für Vorsatzschale: 100 x 50 x 0,6 mm

Achsabstand der Ständerprofile: 625 mm

Beplankung: 2 x 12,5 mm GKFI-Bauplatten, einseitig

Oberflächengüte: Qualitätsstufe 2 (Q 2)

Unterkonstruktion aus verzinkten Stahlblechprofilen DIN 18 183 als freistehende Vorsatzschale.
Umlaufende Anschlüsse starr, Befestigung mit Dübeln und Schrauben sowie Verwendung von Dichtungsband an Bauteilen aus Holz.

Beplankung und Verarbeitung der Vorsatzschalen nach DIN 18 181. Einseitige Gipsplatten GKFI DIN 18180, zweilagig, Plattendicke 2 x 12,5 mm, Verschraubung mit Schraube XTN, Verarbeitung gemäß DIN 18181.

Ausführung der Gipskarton-Vorsatzschale entsprechend den Herstellerrichtlinien und Werksvorschriften, Platten stumpf stoßen, verspachteln, Befestigung der Beplankung mit Schnellbauschrauben. Sichtbare Teile der Befestigungsmittel und Plattenfugen unter Einbetten von Bewehrungsstreifen verspachteln. Abschleifen der Verspachtelung bis zur malerfertigen Oberfläche, Anstrich erfolgt bauseits, einschließlich aller erforderlichen Nebenarbeiten, der Gerüststellung und dem notwendigem Material.

Gesamte Arbeit nach Werksvorschrift ausführen, einschließlich der notwendigen Gerüststellung und allen erforderlichen Nebenarbeiten.

1,000

m²

.....

.....

18.08.12

Dämmschicht in die GK-Verkleidung liefern / einbauen

Einbauen einer Dämmschicht in den Zwischenraum die vorbeschriebene GK-Verkleidung. Hohlräume mit Faserdämmstoff ausfachen, Dämmung dicht an dicht gestoßen, abrutschsicher einlegen, einschließlich aller erforderlichen Nebenarbeiten.

Übertrag

.....

Einheitspreis netto in Euro

Gesamtpreis netto in Euro

Titel Sonstiges

Dämmschicht aus Mineralwolle nach DIN EN 13162, Dicke 150 mm, Brandverhalten nach DIN EN 13501-1: A1, Wärmeleitfähigkeit $\lambda \leq 0,040 \text{ W/(mK)}$, längenbezogener Strömungswiderstand nach DIN EN 29053: $r \geq 5 \text{ kPa}\cdot\text{s/m}^2$, einlagig, dicht stoßen, abrutschsicher verlegen.

1,000 m²

18.08.13

Wandanschluss herstellen, GK-Verkleidung

Herstellen von Wandanschlüssen an geputzte Wände bzw. an unverputzte Wände (als Mauerwerk, GK-Ständerwände bzw. als Stahlbetonbauteile) als Zuschlag zu den vorbeschriebenen Vorsatzschale, Ausführung nach Herstellerangabe

Anschlüsse mit Trennwandkitt und Trennstreifen ausbilden, Gipsbauplatten sind mit dem Kantenhobel anzufasen, Fugen dauerelastisch ausbilden und verfugen, einschl. aller erforderlichen Nebenarbeiten.

0,400 lfdm

18.08.14

Rohr-/Leitungsöffnungen, etc. herstellen

Herstellen von runden und eckigen Öffnungen (Abflussrohre, Wasseranschlüsse, Gewindestangen, Drückerplatten, udgl.) in verschiedenen Durchmesser. Im Einheitspreis ist das saubere Ausschneiden der Öffnungen sowie das Schließen nach Abschluss der Installationsarbeiten der Gipskartonplatten enthalten, einschließlich aller erforderlichen Nebenarbeiten.

5,000 Stück

18.08.15

Wanddurchbrüche, ca. 150 / 150 mm, herstellen

Zuschlag zu den vorbeschriebenen GKF-Ständerwänden für den Einbau von Wanddurchbrüchen in verschiedenen Abmessungen einschließlich der erforderlichen Aussteifungen und Verstärkungen der UK.

Wanddicke: 250 mm bzw. 360 mm

Abmessung: ca. 150 / 150 mm

Einbau gemäß Herstellerangabe samt aller Nebenleistungen.

10,000 Stück

18.08

Sonstiges

Summe netto

.....

Leistungsverzeichnis- Zusammenstellung

18.01	Baustelleneinrichtung	Euro
18.02	Vorsatzschalen	Euro
18.03	Mineralfaser-Decken	Euro
18.04	GK-Decken	Euro
18.05	F30 Wandverkleidung Dachraum	Euro
18.06	Dachschrägenverkleidung	Euro
18.07	Gipskartonwand	Euro
18.08	Sonstiges	Euro

18	Trockenbauarbeiten (BA 3)	Summe netto	Euro
		+ 19,0 % MwSt	<u>.....</u>	Euro
		Summe brutto	<u>.....</u>	Euro